

Rady Miejskiej w Bystrzycy Kłodzkiej

z dnia 18 grudnia 2009 r.

w sprawie zmiany studium uwarunkowań i kierunków zagospodarowania przestrzennego gminy Bystrzyca Kłodzka.

Na podstawie art. 18 ust. 2 pkt 5 ustawy z dnia 8 marca 1990r. o samorządzie gminnym (Dz. U. z 2001 r. Nr 142, poz. 1591, z późn. zm.¹) oraz art.12 ust. 1 ustawy z dnia 27 marca 2003 r. o planowaniu i zagospodarowaniu przestrzennym (Dz. U. Nr 80 poz. 717, z późn. zm.²) oraz w związku z uchwałą Nr XXXIV/313/08 Rady Miejskiej w Bystrzycy Kłodzkiej z dnia 28 listopada 2008 r. w sprawie przystąpienia do sporządzania zmiany studium uwarunkowań i kierunków zagospodarowania przestrzennego gminy Bystrzyca Kłodzka w granicach wsi Marcinków - Rada Miejska w Bystrzycy Kłodzkiej uchwala co następuje :

§ 1. 1. Zmienia się studium uwarunkowań i kierunków zagospodarowania przestrzennego gminy Bystrzyca Kłodzka w granicach geodezyjnych wsi Marcinków.

2. Ustalenia zmiany studium zawarte są w tekście studium, stanowiącym załącznik do uchwały.

§ 2. Integralną częścią niniejszej uchwały są następujące załączniki:

- 1) nr 1 - tekst zmiany studium;
- 2) nr 2 - rysunek zmiany studium;
- 3) nr 3 - rozstrzygnięcie o sposobie rozpatrzenia uwag zgłoszonych w trakcie wyłożenia projektu zmiany studium do publicznego wglądu;
- 4) nr 4 - tekst jednolity studium ze zmianami wprowadzonymi niniejszą uchwałą.

§ 3. Wykonanie uchwały powierza się Burmistrzowi Bystrzycy Kłodzkiej.

§ 4. Uchwała wchodzi w życie z dniem podjęcia i podlega ogłoszeniu na tablicy ogłoszeń w budynku Urzędu Miasta i Gminy.

Przewodniczący Rady Miejskiej

/-/ Bronisław Patynko

¹ Zmiany tekstu jednolitego wymienionej ustawy zostały ogłoszone w Dz. U. z 2002 r. Nr 23, poz. 220, Nr 62, poz. 558, Nr 113, poz. 984, Nr 153, poz. 1271 i Nr 214, poz. 1806, z 2003 r. Nr 80, poz. 717 i Nr 162, poz. 1568, z 2004 r. Nr 102, poz. 1055, Nr 116, poz. 1203 i Nr 167, poz. 1759, z 2005 r. Nr 172, poz. 1441 i Nr 175, poz. 1457, z 2006 r. Nr 17, poz. 128 i Nr 181, poz. 1337, z 2007 r. Nr 48, poz. 327, Nr 138, poz. 974 i Nr 173, poz. 1218, z 2008 r. Nr 180, poz. 1111 i Nr 223, poz. 1458 oraz z 2009 r. Nr 52, poz. 420.

² Zmiany wymienionej ustawy zostały ogłoszone w Dz. U. z 2004 r. Nr 6, poz. 41 i Nr 141, poz. 1492, z 2005 r. Nr 113, poz. 954 i Nr 130, poz. 1087, z 2006 r. Nr 45, poz. 319 i Nr 225, poz. 1635, z 2007 r. Nr 127, poz. 880 oraz z 2008 r. Nr 199, poz. 1227, Nr 201, poz. 1237 i Nr 220, poz. 1413.

13. Zmiana studium uwarunkowań i kierunków zagospodarowania przestrzennego gminy Bystrzyca Kłodzka, w granicach wsi Marcinków

13.1. Podstawa sporządzenia zmiany studium

- 1) Uchwała nr XXXIV/313/08 Rady Miejskiej w Bystrzycy Kłodzkiej z dnia 28 listopada 2008 r. w sprawie przystąpienia do sporządzenia zmiany studium uwarunkowań i kierunków zagospodarowania przestrzennego gminy Bystrzyca Kłodzka we wsi Marcinków.
- 2) Ustawa z dnia 27 marca 2003 r. o planowaniu i zagospodarowaniu przestrzennym (Dz. U. Nr 80, poz.717 z późn. zm.).
- 3) Rozporządzenie Ministra Infrastruktury z dnia 28 kwietnia 2004 r. w sprawie zakresu projektu studium uwarunkowań i kierunków zagospodarowania przestrzennego gminy (Dz. U. Nr 118, poz. 1233).
- 4) Ustawa z dnia 8 marca 1990 r. o samorządzie gminnym (Dz. U. z 2001 r. Nr 142, poz. 1591, ze zmianami)
- 5) Ustawa z dnia 16 kwietnia 2004 r. o ochronie przyrody (Dz. U. Nr 92 poz. 880 ze zmianami).
- 6) Ustawa z dnia 27 kwietnia 2001 r. Prawo ochrony środowiska (Dz. U. z 2008r. Nr 25 poz. 150).
- 7) Ustawa z dnia 3 lutego 1995 r. o ochronie gruntów rolnych i leśnych (Dz. U. z 2004 r. Nr 121, poz. 1266, ze zmianami).
- 8) Ustawa z dnia 23 lipca 2003 r. o ochronie zabytków i opiece nad zabytkami (Dz. U. Nr 162, poz. 1568, ze zmianami).
- 9) Ustawa z dnia 21 marca 1985 r. o drogach publicznych (Dz. U. z 2004 r. Nr 204, poz. 2086, ze zmianami)
- 10) Ustawa z dnia 10 kwietnia 2003 r. o szczególnych zasadach przygotowania i realizacji inwestycji w zakresie dróg krajowych (Dz. U. Nr 80, poz. 721, ze zmianami)
- 11) Ustawa z dnia 17 maja 1989 r.- Prawo geodezyjne i kartograficzne (Dz. U. z 2005 r. Nr240.poz.2027 ze zmianami).
- 12) Ustawa z dnia 18 lipca 2001 r. Prawo wodne (Dz. U. z 2005r. Nr 239, poz. 2019, ze zmianami)
- 13) Ustawa z dnia 4 lutego 1994 r. Prawo geologiczne i górnicze (Dz. U. z 2005 r. Nr 228, poz. 1947 ze zmianami)
- 14) Ustawa z dnia 7 czerwca 2001 r. o zbiorowym zaopatrzeniu w wodę i zbiorowym odprowadzaniu ścieków (Dz. U. z 2006 r. Nr 123, poz. 858 ze zmianami).
- 15) Ustawa z dnia 27 kwietnia 2001 r. o odpadach (Dz. U. Nr 62, poz. 628, ze zmianami).
- 16) Ustawa z dnia 13 września 1996 r. o utrzymaniu czystości i porządku w gminach (Dz. U. z 2005 r. Nr 236, poz. 2008, ze zmianami)
- 17) Ustawa z dnia 10 kwietnia 1997 r. Prawo energetyczne (Dz. U. z 2006 r. Nr 89, poz. 625 ze zmianami).
- 18) Ustawa z dnia 30 września 1991 r. o lasach (Dz. U. Nr 101, poz. 444 ze zmianami).
- 19) Ustawa z dnia 21 sierpnia 1997 r. o gospodarce nieruchomościami (Dz. U. z 2004 r. Nr 261, poz. 2603, ze zmianami)
- 20) Ustawa z dnia 19 października 1991 r. o gospodarowaniu nieruchomościami rolnymi Skarbu Państwa (Dz. U. z 2004 r. Nr 208, poz. 2128, ze zmianami)
- 21) Ustawa z dnia 3 października 2008 r. o udostępnianiu informacji o środowisku i jego ochronie, udziale społeczeństwa w ochronie środowiska oraz o ocenach oddziaływania na środowisko (Dz. U. z 2008 r. nr 199 poz.1227)
- 22) Ustawa z dnia 3 października 2008r. o zmianie ustawy o ochronie przyrody oraz niektórych innych ustaw (Dz. U. Nr 201 z 2008r. poz. 1237)
- 23) Rozporządzenie Wojewody Dolnośląskiego Nr 6 z dnia 27 lutego 2008r. w sprawie Śnieżnickiego Parku Krajobrazowego (Dz. Urz. Woj. Doln. Nr 63 poz.809).

Materiały pomocnicze:

- Informator Miasta i Gminy Bystrzyca Kłodzka, Aktualizacja 22.09.2006, Wydział Kultury, Sportu i Promocji Urzędu Miasta i Gminy w Bystrzycy Kłodzkiej. System Informacji Turystycznej gminy Bystrzyca Kłodzka, Urząd Miasta i Gminy w Bystrzycy Kłodzkiej.
- Inwentaryzacja Przyrodnicza Województwa Dolnośląskiego gmina Bystrzyca Kłodzka, Fulica-Jankowski Wojciech, Wrocław 2002.
- Informacje z poszczególnych wydziałów Urzędu Miasta i Gminy Bystrzyca Kłodzka.
- Informacje uzyskane w Starostwie Powiatowym w Kłodzku, Oddział Zamiejscowy w Bystrzycy Kłodzkiej.
- Program ochrony środowiska miasta i gminy Bystrzyca Kłodzka
- Praca naukowa Politechniki Wrocławskiej „ Dziedzictwo i historia górnictwa oraz możliwości wykorzystania pozostałych dawnych robót górniczych” Jugowice – 2006.
- Artykuł dr inż. Macieja Madziarza i dr inż. Henryka Szuki pt. „ Kopalnia w Marcinkowie – zapomniane świadectwo wielusetletniej historii eksploatacji górniczej na Dolnym Śląsku „ – Politechnika Wroclawska Instytut Górnictwa.
- Informacje i materiały przekazane przez mieszkańców wsi.

13.2. Forma opracowania zmiany studium

- 1) Zmianę studium, zgodnie z § 8 ust. 2 rozporządzenia Ministra Infrastruktury z dnia 28 kwietnia 2004 r. w sprawie zakresu projektu studium uwarunkowań i kierunków zagospodarowania przestrzennego gminy (Dz. U. Nr 118, poz. 1233) sporządzono w formie ujednoliconego tekstu i rysunku studium, z wyróżnieniem wprowadzonej zmiany;
- 2) Z uwagi na to, że obowiązujące studium opracowano w latach 1996-97 zaszła obecnie konieczność przepisania tekstu studium i sporządzenia jego w technice elektronicznej.

13.3. Uwarunkowania rozwoju przestrzennego obszaru położonego w granicach zmiany studium.

- 1) uwarunkowania wynikające z położenia terenu zmiany studium w północno-wschodniej części gminy Bystrzyca Kłodzka na pograniczu z gminą Łądek Zdrój i Stronie Śląskie. Wieś Marcinków graniczy na północy z wsią Konradów w gminie Łądek Zdrój a na wschodzie z wsią Rogóżka w gminie Stronie Śląskie. Na pozostałych odcinkach graniczy z wsiami: Nowy Waliszów, Kamienna, Idzików i Biała Woda, stanowiącymi obszary gminy Bystrzyca Kłodzka;
- 2) Uwarunkowania wynikające z położenia wsi Marcinków na styku peryferyjnych obszarów Masywu Śnieżnika i górskiego pasma Krowiarki. Stąd Marcinków zalicza się do wsi górskich. Obszar wsi położony jest w granicach 500-964,5 m n.p.m. W granicach wsi można wydzielić trzy strefy, różniące się wysokością, morfologią oraz formą zagospodarowania:
 - a) górzysta i zalesiona część zachodnia wsi, zajmująca prawie 50 % powierzchni, położona w całości w granicach Śnieżnickiego Parku Krajobrazowego. Obszar rozcięty doliną potoku na dwie partie z kulminacjami: góry Górzycy (815 m n.p.m.) w części północnej i góry Suchoń (964,5 m n.p.m.) w części południowej,
 - b) górzysta środkowa część wsi, obejmująca wierzchowinowe partie Krowiarek, położona na wysokości 760-840 m n.p.m. Dominującym szczytem jest tu Skowronia Góra (840 m n.p.m.) stanowiąca doskonały punkt widokowy dla obserwacji Krowiarek, Masywu Śnieżnika i Gór Złotych. Stanowi obszar użytkowania rolniczego z niewielkimi połaciami lasów i zadrzewień. Tutaj też przy drodze łączącej wieś Kamienną z Marcinkowem i dalej z Rogóżką i Konradowem usadowiła się podstawowa część dawnej zabudowy wsi z ruinami niewielkiego kościółka,
 - c) część wschodnia, obejmująca zbocza Krowiarek, położona jest w granicach 560 – 800 m n.p.m. Obejmuje tereny leśne i rolne. Te ostatnie tworzą głównie kompleksy pastwiskowo-łąkowe;
- 3) Uwarunkowania klimatyczne związane z górskim charakterem wsi Marcinków, co z jednej strony utrudnia prowadzenie gospodarki rolnej (krótki okres wegetacyjny), a z drugiej strony stwarza dogodne warunki dla rekreacji, w tym również szczególnie tej zimowej;

- 4) Uwarunkowania przyrodnicze związane z charakterem wsi oraz zasobami chronionych elementów przyrodniczych. Cały obszar wsi położony jest w granicach terenów chronionych tj.:
- a) Śnieżnickiego Parku Krajobrazowego, obejmującego zachodnią część wsi,
 - b) otuliny Śnieżnickiego Parku Krajobrazowego, obejmującej pozostałą część wsi,
 - c) obszaru NATURA 2000 PLH020019 „Pasma Krowiarki” obejmującego cały obszar wsi.
- Ponadto na terenie wsi proponuje się do utworzenia dwa użytki ekologiczne obejmujące tereny szczególnie cenne przyrodniczo. Są to:
- użytek ekologiczny – „Góra Suchoń” utworzony dla ochrony ssaków, w tym popielic i innych gatunków pilchowatych do którego włącza się również zabagniony teren nieużytku stanowiący ostoję i wodopój dla zwierząt. Ponadto lasy w obrębie Góry Suchoń rozprzestrzenione na południe aż do drogi wojewódzkiej nr 392 prezentują wysokie walory ekologiczne,
 - użytek ekologiczny - „Sztolnia w Marcinkowie” objęty również programem NATURA 2000, utworzony dla ochrony nietoperzy;
- 5) Uwarunkowania historyczne, związane z starym osadnictwem i eksploatacją rud ołowiu i srebra. Marcinków jest dawną wsią górniczą, należącą od 1347 r. do dóbr państwa karpieńskiego. W kronikach wymieniona w 1443 r. jako Tertetindorf, a w 1463 r. jako Merbotindorf – zwolniona z robót tj. pańszczyzny. W 1481 r. Henryk Starszy Podiebradowicz przekazał wieś rodzinie Gregor z prawem poszukiwania i eksploataowania rud. Złóża okazały się jednak ubogie. Wielokrotnie w wieku XVII, XVIII i XIX podejmowano próby eksploatacji kruszcu. Ostatnia próbę wydobywania rud podjęto w 1855r. co jednak też nie przyniosło zadawalających efektów. W ramach prac terenowych, prowadzonych przez Instytut Górnictwa i Wydział Górniczy Politechniki Wrocławskiej w latach 2002-2004 przeprowadzono lustrację terenów górniczych okolic Marcinkowa i dokonano eksploracji najlepiej zachowanej sztolni Świętej Anny. Prace inwentaryzacyjne w sztolni ujawniły doskonale zachowane drewniane obudowy wyrobisk poziomych i ślepego szybu pochyłego, szereg elementów wyposażenia, łącznie z drewnianym kołowrotem wyciągowym. Dawna kopalnia rud ołowiu i srebra została definitywnie zamknięta w pierwszej połowie XX wieku. W latach 50-tych na tym terenie prowadzono poszukiwania rud uranu. Na terenie Marcinkowa znajduje się kilka starych sztolni górniczych, które należy objąć ochroną przed dewastacją. Najstarszym obiektem budowlanym we wsi jest kościół Św. Marcina zbudowany w 1598 r., obecnie zniszczony i zrujnowany, podobnie jak dziesiątki zabudowań mieszkalnych i gospodarczych. Obecnie na terenie wsi w użytkowaniu znajdują się 4 domy mieszkalne, będące w średnim lub złym stanie technicznym. Pozostałe obiekty to ruiny lub resztki fragmentów murów wykonanych głównie z miejscowego kamienia. Przyszłość wsi należy wiązać głównie z rekreacją i sportami zimowymi. Gospodarka rolna stanowić będzie niewątpliwie funkcję uzupełniającą, nastawioną na ekologiczną hodowlę.
- 6) Teren Marcinkowa wyposażony jest w energię elektryczną. Linia średniego napięcia doprowadzona jest z rejonu wsi Kamienna do centrum Marcinkowa, gdzie zlokalizowana jest słupowa stacja transformatorowa. Stąd liniami niskiego napięcia energia dostarczana jest do poszczególnych zabudowań. Zaopatrzenie w wodę odbywa się na drodze wykorzystywania naturalnych źródeł wody pitnej. Rejon wsi bogaty jest w zasoby wody, której źródła i wysięki obserwuje się w wielu miejscach.
- 7) Uwarunkowania geologiczno-górnicze. Podłoże skalne tej części Krowiarek budują karbońskie skały metamorficzne, głównie gnejsy, łupki łyszczkowe i grafitowe, kwarcyty i wapienie krystaliczne. Skały te przykryte są utworami czwartorzędowymi holoceniowymi, reprezentowanymi przez gliny deluwialne z rumoszem skalnym i osady rzeczne. W gminie Stronie Śląskie, na terenie wsi Rogóżka znajduje się złożo marmuru. Dla złoża tego Minister Ochrony Środowiska, Zasobów naturalnych i leśnictwa wydał koncesję nr 29/96 z dnia 18 lipca 1996r. oraz decyzje z dnia 14 września 1998r. na wydobywanie marmuru. Decyzja ta została zmieniona decyzją

nr 4/2009 Marszałka Województwa Dolnośląskiego z dnia 21 stycznia 2009r.

Część terenu wsi Marcinków położona jest w granicach terenu górniczego;

- 8) Uwarunkowania wynikające z położenia wsi w strefie ochrony pośredniej ujęć i źródeł wody przeznaczonej do spożycia dla miasta Wrocławia.
- 9) W granicach wsi Marcinków nie występują zewidencjonowane obszary i obiekty zabytkowe.
- 10) Większość terenów nadających się do zabudowy stanowi mienie gminne, co ułatwi przeznaczenie ich do zagospodarowania, w tym do zabudowy.
- 11) Uwarunkowania komunikacyjne. Główną osią komunikacyjną jest droga powiatowa nr 45137 łącząca wieś Kamienna z wsią Rogózka w gminie Stronie Śląskie i wsią Konradów w gminie Lądek Zdrój. Droga ta przejezdna jest na odcinku od Kamiennej do centrum wsi w rejonie ruin kościoła. Dalej droga w kierunku Rogózki posiada nawierzchnię gruntową i dla wozów osobowych jest nieprzejezdna. Wobec takiej sytuacji niemożliwym jest obecnie przejazd ze wsi Kamienna do wsi Rogózka.

13.4. Kierunki zmian w strukturze przestrzennej gminy oraz w przeznaczeniu terenu objętego zmianą studium

Zmianą studium objęto cały teren wsi Marcinków w jej geodezyjnych granicach.

Ustalenia zmiany studium zmierzają w kierunku utrzymania dzisiejszej struktury przestrzennej. Dotychczasowe formy przeznaczenia i użytkowania gruntów pozostają bez większych zmian.

Kierunki zmian w strukturze przestrzennej wsi można określić w sposób następujący:

- a) obszar lasów o łącznej powierzchni 560 ha powiększa się o tereny zadrzewień o pow. 28,2 ha co daje łącznie 588,2 ha (69,2 % ogólnej powierzchni wsi),
- b) utrzymuje się dotychczasowy areał użytków rolnych, dopuszczając zalesienia na terenach nieprzydatnych rolnictwu. Rolnictwo we wsi Marcinków stanowi jedną z podstawowych funkcji. Rolnictwo wiąże użytkowanie gruntów z ochroną podstawowych walorów przyrodniczych i krajobrazowych. Przykładem tego są rozległe wierzchwinowe łąki i związane z nimi siedliska. Zagrożeniem dla tych walorów jest z jednej strony zaprzestanie użytkowania rolniczego, z drugiej strony jego nadmierna intensyfikacja. Jedynym sposobem ochrony walorów przyrodniczych jest użytkowanie terenów rolnych w sposób zbliżony do obecnego. Dla prawidłowego funkcjonowania rolnictwa w Marcinkowie należy zabezpieczyć dostęp terenów pastwiskowych do wody oraz zachować wszystkie drogi gminne wykorzystywane do transportu rolnego i przepędu bydła. Należy również dopuścić budowę niezbędnych, dla prawidłowego funkcjonowania hodowli, obiektów gospodarczych na terenach użytkowania rolniczego poza strefą istniejącej i projektowanej zabudowy mieszkaniowej,
- c) na terenach historycznie, ukształtowanej zabudowy dopuszcza się realizację nowych obiektów mieszkalnych i mieszkalno-pensjonatowych. Dla tej zabudowy wyznacza się w projekcie zmiany studium stosowną strefę, obejmującą istniejącą i projektowaną zabudowę, zorganizowaną wzdłuż głównej drogi wiejskiej. W pasie wierzchwinowym należy pozostawić w strefie proponowanej zabudowy wolną przestrzeń umożliwiającą swobodne przemieszczanie się turystów i narciarzy wzdłuż istniejącego szlaku pieszego. Będzie to również z korzyścią dla ochrony krajobrazu. Również wolna od zabudowy przestrzeń należy pozostawić wokół istniejących wejść do starych sztolni górniczych,
- d) wprowadza się do rysunku zmiany studium wszystkie obszary chronione obejmujące: Śnieżnicki Park Krajobrazowy, otulinę ŚPK, NATURA 2000 i projektowane użytki ekologiczne,
- e) część terenu w granicach użytkowania rolniczego może być wykorzystana w okresie zimowym dla sportów zimowych (trasy biegowe) bez trwałego zainwestowania. Propozycje przestrzenne zawarto na rysunku zmiany studium jako „strefa sportów zimowych”

Wyżej określone kierunki zmian w przestrzeni Marcinkowa zgodne są z przyjętą strategią dla gminy Bystrzyca Kłodzka. Będą one następować w pełnym poszanowaniu terenów chronionych i wartości przyrodniczych wsi.

13.5. Kierunki i wskaźniki dotyczące zagospodarowania oraz użytkowania terenów objętych zmianą studium, w tym tereny wyłączone spod zabudowy

Dla terenów objętych zmianą studium ustala się następujące zasady zagospodarowania i użytkowania :

- a) funkcja podstawowa terenu: ochrona wartości przyrodniczych w granicach Śnieżnickiego Parku Krajobrazowego i jego otuliny oraz Obszaru Natura 2000.
- b) funkcje uzupełniające :
 - gospodarka leśna,
 - gospodarka rolna,
 - ograniczony wypoczynek letni i zimowy.

Spod zabudowy wyłącza się wszystkie tereny w obszarze wsi poza ustaloną strefą istniejącej i projektowanej zabudowy. Na terenach rolnych dopuszcza się jedynie niezbędną zabudowę gospodarczą służącą prowadzonej działalności rolniczej.

13.6. Obszary oraz zasady ochrony środowiska i jego zasobów, ochrony przyrody i krajobrazu kulturowego

1/ Cały teren wsi Marcinków położony jest w granicach obszarów chronionych.

Są to:

- a) Śnieżnicki Park Krajobrazowy obejmujący całą zachodnią część wsi wraz z dużym kompleksem leśnym i niewielkimi połaciami użytków rolnych. W granicach parku znajdują się dwa projektowane użytki ekologiczne ustanowione dla ochrony nietoperzy (sztolnia) i ochrony ssaków (Góra Suchoń). Sztolnia objęta jest również programem ochrony NATURA 2000.
 - b) Otulina Śnieżnickiego Parku Krajobrazowego, obejmująca całą pozostałą część wsi.
 - c) Obszar ochrony NATURA 2000 PLH020019 „Pasma Krowiarki” obejmujący całą powierzchnię wsi Marcinków. Wszystkie ustalenia przestrzenne niniejszej zmiany studium pozostają w pełnej zgodzie z przyjętymi dla Marcinkowa zasadami ochrony środowiska;
- 2) Na terenie Marcinkowa licznie występują chronione i rzadkie rośliny. W obszarze leśnym zboczy Góry Suchoń występują widłaki, paprotki zwyczajne oraz liczny gatunek górski. W obszarze Skowroniej Góry można spotkać różne gatunki storczykowatych.
 - 3) Bogata jest również fauna Marcinkowa. Są tu szczególnie cenne nietoperze, zasiedlające sztolnie kopalniane. Występuje tu gacek brunatny, nocek rudy i nocek duży. Wśród ptaków można zauważyć bociana czarnego, czyża, świerszczaka, świergotka łąkowego i krogulca. Na terenach leśnych Góry Suchoń można spotkać jeża, gronostaja, popielice i ryjówkę aksamitną.
 - 4) Ograniczenie nowej zabudowy do granic dawnej zabudowy wiejskiej o charakterze górskiej łańcuchówki z wykorzystaniem wyłącznie starych siedlisk ludzkich nie spowoduje ograniczeń dla funkcjonującej przyrody i nie spowoduje zaburzeń w krajobrazie kulturowym. Należy tu stosować zasadę pełnego skomponowania projektowanej zabudowy z otaczającym krajobrazem z zachowaniem osi widokowych i panoram krajobrazowych. Projektowana zabudowa winna nawiązywać również do regionalnych cech miejscowego budownictwa.
 - 5) Wszelkie działania inwestycyjne i gospodarcze w granicach zmiany studium nie mogą powodować ponadnormatywnego obciążenia środowiska naturalnego.
 - 6) Ze względu na położenie Marcinkowa na terenie Śnieżnickiego Parku Krajobrazowego i jego otuliny, obowiązują zakazy zawarte w Rozporządzeniu Wojewody Dolnośląskiego Nr 6 z dnia 27 lutego 2008r. w sprawie Ś.P.K.
 - 7) W granicach terenu górniczego złoża marmuru „Rogóżka” w obrębie wsi Marcinków pozostawia się istniejące formy zagospodarowania rolniczego i leśnego bez prawa zabudowy.

13.7. Obszary i zasady ochrony dziedzictwa kulturowego i zabytków oraz dóbr kultury współczesnej

Na obszarze objętym zmianą studium nie występują obiekty dziedzictwa kulturowego, zabytki i dobra kultury współczesnej. Proponuje się objęcie ochroną konserwatorską zespołu kościelnego wraz z ruinami kościoła, placem, cmentarzem, murem kościelnym i pomnikiem poległych.

Osobnym problemem jest ochrona zabytkowej kopalni ołowiu i srebra w Marcinkowie. Proponuje się aby przynajmniej część istniejących i udokumentowanych sztolni wykorzystać do celów naukowych, dydaktycznych a nawet turystycznych udostępniając je do zwiedzania.

Dla pełnej ochrony krajobrazu wprowadzono strefę „K” ochrony krajobrazu. Natomiast pas dawnej zabudowy, począwszy od ruin kościoła do zachodniej granicy wsi objęto strefą „OW” obserwacji archeologicznej.

13.8. Kierunki rozwoju systemów komunikacji i infrastruktury technicznej

13.8.1. Komunikacja

Cały teren wsi Marcinków obsługiwany jest jedną drogą powiatową nr 45137 pełniącą funkcję głównej drogi wiejskiej. Obsługuje ona istniejącą zabudowę mieszkaniową i zagrodową, obszary leśne i rolne wsi i będzie również obsługiwać projektowaną zabudowę mieszkaniową i mieszkalno-pensjonatową.

Droga składa się z dwóch odcinków :

- 1/ odcinka zachodniego łączącego wieś Kamienna z centrum wsi o nawierzchni utwardzonej. Parametry techniczne drogi nie odpowiadają pełnionej funkcji drogi zbiorczej lub dojazdowej. Droga wymaga modernizacji. Remont tego odcinka jest warunkiem realizacji wszelkich zamierzeń inwestycyjnych.
- 2/ odcinka wschodniego łączącego centrum wsi z Rogóżką o nawierzchni naturalnej gruntowej, przejezdna jedynie dla wozów terenowych. Wymaga przebudowy i modernizacji przynajmniej na odcinku projektowanej zabudowy. Część wschodnia tego odcinka o znacznych spadkach (nawet do 28 %) na przestrzeni kilkuset metrów nie możliwa do realizacji i utrzymania. Należy rozważyć inny przebieg tego odcinka umożliwiający zachowanie odpowiednich parametrów technicznych przewidzianych dla drogi zbiorczej.

13.8.2. Infrastruktura techniczna.

Wieś Marcinków, ze względu na położenie i powojenne wieloletnie zaniedbania prezentuje bardzo słaby stopień wyposażenia w zakresie infrastruktury technicznej.

W chwili obecnej istniejąca zabudowa wyposażona jest jedynie w energię elektryczną, doprowadzoną linią średniego napięcia z rejonu wsi Kamienna do słupowej stacji transformatorowej, zlokalizowanej w centrum wsi. Skąd liniami niskiego napięcia energia elektryczna dostarczana jest do poszczególnych domostw.

Istniejące zabudowania zaopatrują się w wodę z naturalnych indywidualnych ujęć w formie płytkich studni kopanych.

Zaopatrzenie w ciepło odbywa się przy pomocy domowych palenisk w formie pieców lub małych kotłowni opalanych drewnem i węglem.

Dla nowej zabudowy będą konieczne działania inwestycyjne z zakresu infrastruktury technicznej, zapewniające nowoczesne rozwiązania gospodarki wodno ściekowej i grzewczej. Rozwiązania te winny zapewnić pełną ochronę środowiska przyrodniczego.

Należy tu uwzględnić :

- rozwiązanie zaopatrzenia w wodę dla projektowanej i istniejącej zabudowy poprzez budowę wspólnego ujęcia wody wraz z wodociągową siecią rozprowadzającą.
- rozwiązanie gospodarki ściekowej w sposób indywidualny, poprzez budowę lokalnych, przydomowych oczyszczalni ścieków. Wyżej określone rozwiązania będą funkcjonować do czasu wykonania jednej oczyszczalni dla całej wsi bądź włączenia Marcinkowa do projektowanego systemu kanalizacji sanitarnej wsi Idzików.

- składowanie odpadów stałych i wywóz ich w sposób zorganizowany na najbliższe składowisko, zgodnie z wymogami przepisów odrębnych. Zabrania się wytwarzania i składowania odpadów niebezpiecznych.
- zaopatrzenie w ciepło w oparciu o lokalne źródła z wykorzystaniem wyłącznie paliw ekologicznych.

13.9. Obszary, na których rozmieszczone będą inwestycje celu publicznego o znaczeniu lokalnym

Na obszarze objętym zmianą studium do inwestycji celu publicznego o znaczeniu lokalnym będzie należała modernizacja drogi powiatowej.

13.10. Obszary, na których rozmieszczone będą inwestycje celu publicznego o znaczeniu ponadlokalnym zgodnie z ustaleniami planu zagospodarowania przestrzennego województwa i ustaleniami programów, o których mowa w art. 48 ust 1

Do Planu Zagospodarowania Przestrzennego Województwa Dolnośląskiego, w obszarze wsi Marcinków, nie zostały wprowadzone programy służące realizacji inwestycji celu publicznego o znaczeniu ponadlokalnym.

13.11. Obszary, na których obowiązkowe jest sporządzenie miejscowego planu zagospodarowania przestrzennego na podstawie przepisów odrębnych, w tym obszary wymagające przeprowadzenia scaleń i podziałów nieruchomości, a także obszary rozmieszczenia obiektów handlowych wieloprzestrzennych oraz obszary przestrzeni publicznej

Na obszarze objętym zmianą studium w jego wschodnie części w granicach terenu górniczego złoża marmuru „Rogóżka” występuje teren, dla którego obowiązkowe jest sporządzenie miejscowego planu zagospodarowania przestrzennego na podstawie przepisów odrębnych. Nie występują obszary wymagające scaleń i podziałów nieruchomości, a także obszary rozmieszczenia obiektów handlowych wieloprzestrzennych oraz obszary przestrzeni publicznej.

13.12. Obszary, dla których gmina zamierza sporządzić miejscowy plan zagospodarowania przestrzennego, w tym obszary wymagające zmiany przeznaczenia gruntów rolnych i leśnych na cele nierolnicze i nieleśne

- 1) Dla obszaru objętego zmianą studium w granicach strefy istniejącej i projektowanej zabudowy mieszkaniowej i mieszkaniowo-pensjonatowej gmina zamierza sporządzić miejscowy plan zagospodarowania przestrzennego;
- 2) Zmiana przeznaczenia gruntów rolnych na cele nierolnicze nie będzie potrzebna;
- 3) Na obszarze objętym zmianą studium grunty leśne wymagające zmiany przeznaczenia na cele nieleśne nie występują.

13.13. Kierunki i zasady kształtowania rolniczej i leśnej przestrzeni produkcyjnej

W wyniku ustaleń zmiany studium, rolnicza i leśna przestrzeń produkcyjna nie zostanie naruszona. Na terenie Marcinkowa przeważają grunty o słabej i bardzo słabej wartości bonitacyjnej (V i VI klasa). Projektowana zabudowa mieszkaniowa i mieszkaniowo-pensjonatowa będzie lokalizowana w obrębie starych siedlisk bez możliwości wykorzystywania gruntów rolnych na cele budowlane.

13.14. Obszary narażone na niebezpieczeństwo powodzi i osuwania się mas ziemnych

Na obszarze objętym zmianą studium nie występują tereny narażone na niebezpieczeństwo powodzi i osuwania się mas ziemnych.

13.15. Obiekty lub obszary, dla których wyznacza się w złożu kopaliny filar ochronny

Na obszarze objętym zmianą studium obiekty i obszary, dla których w złożu kopaliny wyznacza się filar ochronny, nie występują.

13.16. Obszary pomników zagłady i ich stref ochronnych oraz obowiązujące na nich ograniczenia prowadzenia działalności gospodarczej 9 zgodnie z przepisami ustawy z dnia 7 maja 1999 r. o ochronie byłych hitlerowskich obozów zagłady (Dz. U. Nr 41, poz. 412 oraz z 2002 r. Nr 113, poz. 984 i Nr 153, poz. 1271)

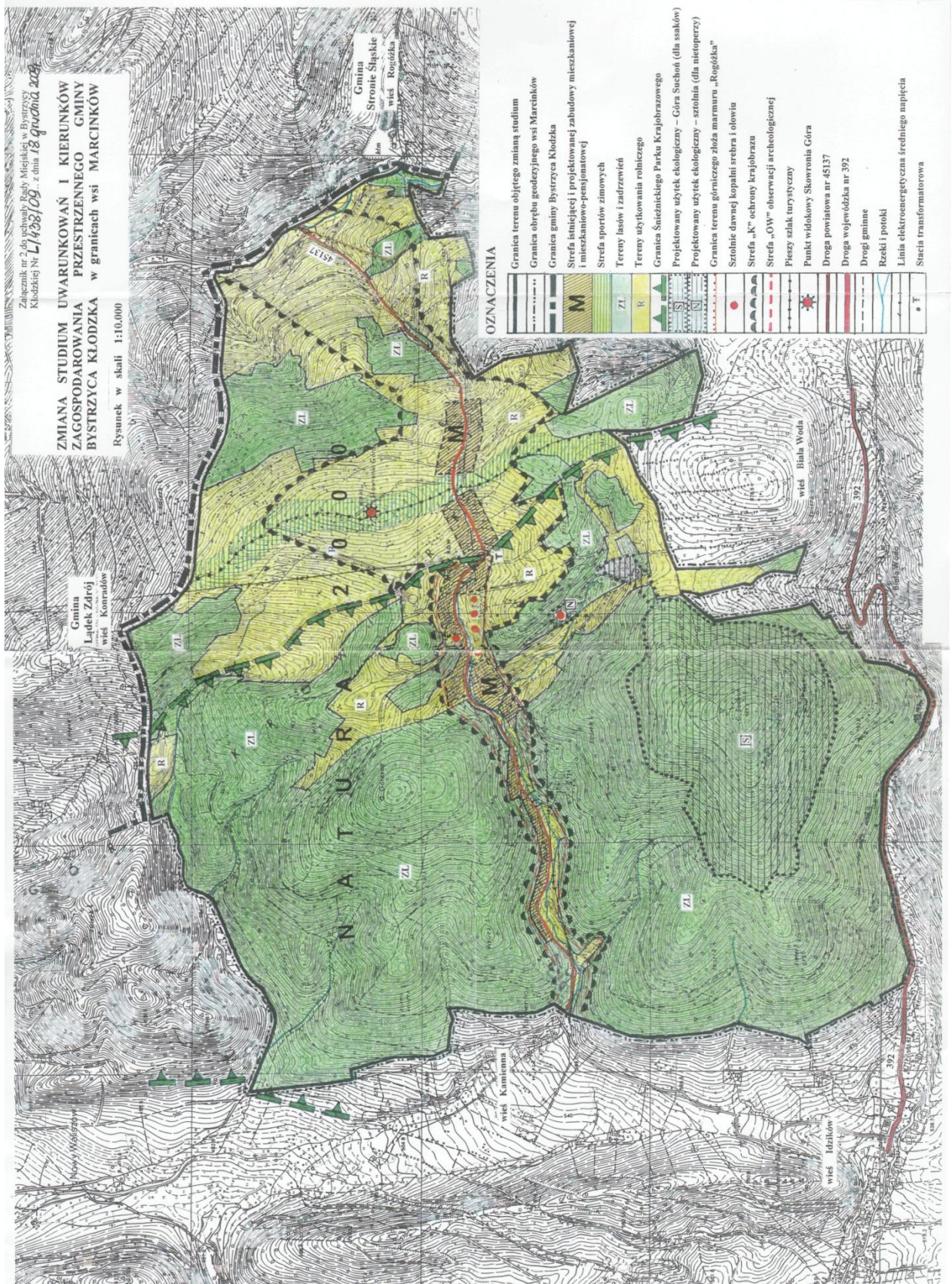
Na obszarze objętym zmianą studium obszary pomników zagłady, o których mowa wyżej, nie występują.

13.17. Obszary wymagające przekształceń, rehabilitacji lub rekultywacji

Na obszarze objętym zmianą studium obszary wymagające przekształceń, rehabilitacji lub przekształceń nie występują

13.18. Granice terenów zamkniętych i ich stref ochronnych

Na obszarze objętym zmianą studium tereny zamknięte nie występują.



Rozstrzygnięcie o sposobie rozpatrzenia uwag

Na podstawie art. 12 ust.1 ustawy z dnia 27 marca 2003 r. o planowaniu i zagospodarowaniu przestrzennym (Dz. U. Nr 80 poz. 717, z późn. zm.) art.7 ust. 1 pkt 2 i 3 ustawy z dnia 8 marca 1990 r. o samorządzie gminnym (Dz. U. z 2001 r. Nr 142, poz.1591) - **Rada Miejska w Bystrzycy Kłodzkiej rozstrzyga co następuje:**

Z przebiegu opracowania projektu zmiany studium, a szczególnie wyłożenia tegoż projektu do publicznego wglądu wynika iż na ręce Burmistrza Bystrzycy Kłodzkiej nie złożono żadnych uwag. Potwierdza to stosowna tabela zamieszczona w dokumentacji prac planistycznych.

Podczas dyskusji publicznej, mieszkańcy wsi Marcinków złożyli na piśmie tzw. „materiały do dyskusji”. Zawarli w nich szereg informacji dotyczących opracowanego projektu zmiany studium jak również wizji rozwoju wsi.

Na podstawie tego wystąpienia dokonano niezbędnych poprawek przy sporządzaniu ostatecznej wersji projektu zmiany studium.

Uzasadnienie

Do prac nad zmianą obowiązującego studium uwarunkowań i kierunków zagospodarowania przestrzennego gminy Bystrzyca Kłodzka, przystąpiono po podjęciu przez Radę Miejską uchwały Nr XXXIV/313/08 z dnia 28 listopada 2008r.

Zgodnie z procedurą planistyczną określoną w ustawie o planowaniu i zagospodarowaniu przestrzennym, zebrano niezbędne wnioski zainteresowanych organów.

Wnioski te oraz analiza inwentaryzacji przyrodniczej gminy Bystrzyca Kłodzka posłużyły do opracowania projektu zmiany studium w formie ujednoczonego rysunku i tekstu.

Następnie zgodnie z nową ustawą z dnia 3 października 2008r. o udostępnieniu informacji o środowisku i jego ochronie, udziale społeczeństwa w ochronie środowiska oraz o ocenach oddziaływania na środowisko, sporządzono stosowną prognozę oddziaływania na środowisko.

W toku dalszych prac uzyskano wszystkie pozytywne opinie i uzgodnienia projektu zmiany studium, w tym również Gminnej Komisji Urbanistyczno-Architektonicznej w Bystrzycy Kłodzkiej.

W trakcie wyłożenia projektu zmiany studium wraz z prognozą oddziaływania na środowisko do publicznego wglądu, a przede wszystkim przeprowadzonej dyskusji publicznej, mieszkańcy wsi Marcinków złożyli szereg drobnych uwag i wniosków.

Uwagi i wnioski zostały uwzględnione w całości przy sporządzaniu ostatecznej wersji projektu zmiany studium, zarówno w jego części tekstowej jak i graficznej.