

**Rady Miejskiej w Bystrzycy Kłodzkiej**

**z dnia 28 stycznia 2010 r.**

**w sprawie przystąpienia do sporządzenia miejscowego planu zagospodarowania przestrzennego terenu położonego we wsi Poręba – działka nr 633**

*Na podstawie art. 18 ust. 2 pkt 5 ustawy z dnia 8 marca 1990 roku o samorządzie gminnym (Dz. U. z 2001 r. Nr 142, poz. 1591, z późn. zm.<sup>1</sup>) oraz art. 14 ust. 1,2,4,5 i w związku z art. 15 ust. 2 i 3, i art. 16 ust. 1 z dnia 27 marca 2003 roku o planowaniu i zagospodarowaniu przestrzennym (Dz. U. Nr 80 poz. 717, z późn. zm.<sup>2</sup>) - Rada Miejska w Bystrzycy Kłodzkiej uchwala co następuje:*

**§ 1.** Przystępuje się do sporządzenia miejscowego planu zagospodarowania przestrzennego terenu położonego we wsi Poręba – dz. nr 633 Gmina Bystrzyca Kłodzka, zgodnie z załącznikami graficznymi nr 1 i 2 stanowiącymi integralną część niniejszej uchwały.

**§ 2.** Teren określony w § 1 niniejszej uchwały przeznacza się pod zabudowę mieszkaniową jednorodzinną z usługami turystycznymi, zabudowę mieszkalno – pensjonatową, zabudowę usługową związaną z funkcją podstawową oraz urządzeniami towarzyszącymi i niezbędną infrastrukturą techniczną.

**§ 3.** Zakres ustaleń planu będzie zgodny z art. 15 ust. 2 i ust. 3 ustawy z dnia 27 marca 2003 roku o planowaniu i zagospodarowaniu przestrzennym.

**§ 4.** Wykonanie uchwały powierza się Burmistrzowi Bystrzycy Kłodzkiej.

**§ 5.** Uchwała wchodzi w życie z dniem podjęcia i podlega ogłoszeniu na tablicy ogłoszeń w budynku Urzędu Miasta i Gminy Bystrzycy Kłodzkiej.

**Przewodniczący Rady Miejskiej**

**/-/ Bronisław Patynko**

---

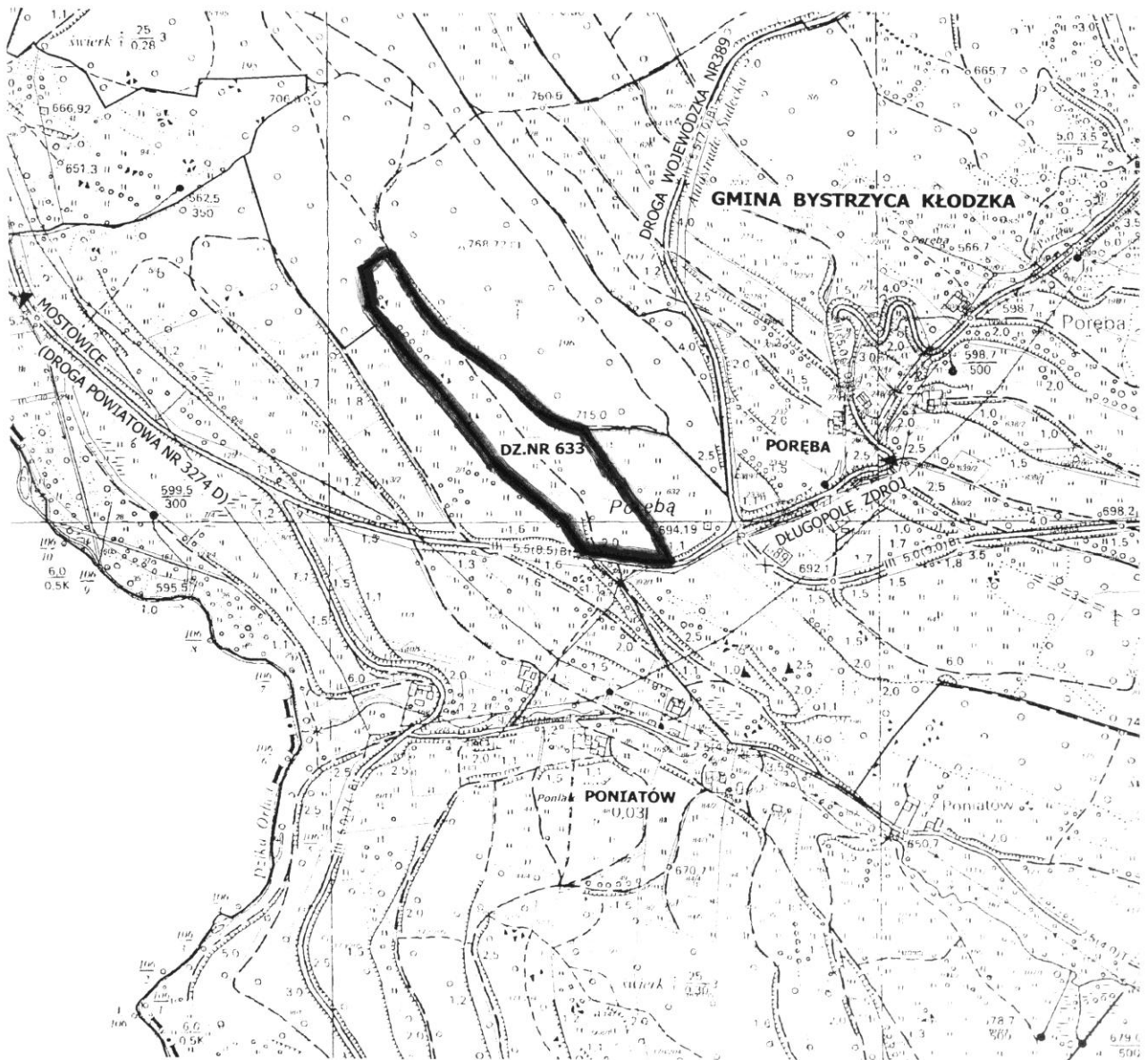
<sup>1</sup> Zmiany tekstu jednolitego wymienionej ustawy zostały ogłoszone w Dz. U. z 2002 r. Nr 23, poz. 220, Nr 62, poz. 558, Nr 113, poz. 984, Nr 153, poz. 1271 i Nr 214, poz. 1806, z 2003 r. Nr 80, poz. 717 i Nr 162, poz. 1568, z 2004 r. Nr 102, poz. 1055, Nr 116, poz. 1203 i Nr 167, poz. 1759, z 2005 r. Nr 172, poz. 1441 i Nr 175, poz. 1457, z 2006 r. Nr 17, poz. 128 i Nr 181, poz. 1337, z 2007 r. Nr 48, poz. 327, Nr 138, poz. 974 i Nr 173, poz. 1218, z 2008 r. Nr 180, poz. 1111 i Nr 223, poz. 1458 oraz z 2009 r. Nr 52, poz. 420 i Nr 157, poz. 1241.

<sup>2</sup> Zmiany wymienionej ustawy zostały ogłoszone w Dz. U. z 2004 r. Nr 6, poz. 41 i Nr 141, poz. 1492, z 2005 r. Nr 113, poz. 954 i Nr 130, poz. 1087, z 2006 r. Nr 45, poz. 319 i Nr 225, poz. 1635, z 2007 r. Nr 127, poz. 880 oraz z 2008 r. Nr 199, poz. 1227, Nr 201, poz. 1237 i Nr 220, poz. 1413.

**WIEŚ POREBA - GMINA BYSTRZYCA KŁODZKA**

**SKALA 1 : 10 000**

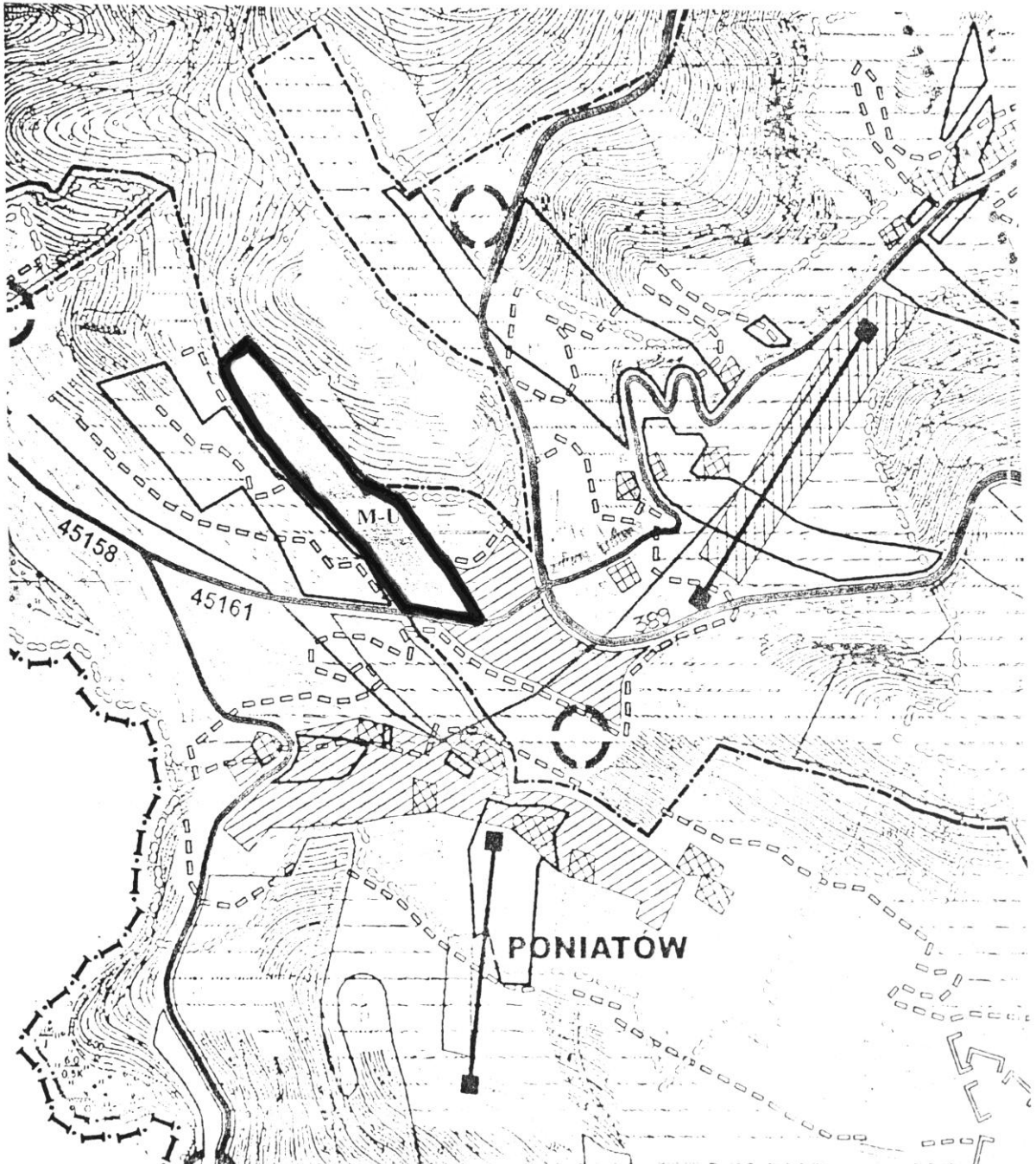
-----  
granica opracowania planu miejscowego



**WIEŚ POREBA - GMINA BYSTRZYCA KŁODZKA**  
Wrys z obowiązującego studium

**SKALA 1 : 10 000**

— granica opracowania planu miejscowego



## UZASADNIENIE

Do przedmiotowego terenu położonego we wsi Poręba – działka nr 633 została opracowana zmiana studium uwarunkowań i kierunków zagospodarowania przestrzennego gminy Bystrzyca Kłodzka (uchwalona uchwałą Nr XXVII/ 216/08 Rady Miejskiej z dnia 21 czerwca 2008 r.).

Uchwała ta daje podstawę do rozpoczęcia prac nad miejscowym planem zagospodarowania przestrzennego dla w/w działki z przeznaczeniem pod zabudowę mieszkaniową jednorodzinną z usługami turystycznymi, zabudowę mieszkalno – pensjonatową, zabudowę usługową związaną z funkcją podstawową oraz urządzeniami towarzyszącymi i niezbędną infrastrukturą techniczną.

Teren ten o powierzchni ok. 7,60 ha stanowiący obszar jednej działki rolnej (grunty V i VI klasy bonitacyjnej) nr 633 pozostaje we władaniu prywatnym, a właściciel jest jednocześnie przyszłym inwestorem proponowanego zamierzenia.

Położenie terenu i jego konfiguracja oraz warunki gruntowo – wodne predysponują go do zabudowy o wyżej określonej funkcji.

Dojazd do działki drogami gminnymi włączonymi do drogi powiatowej Nr 3274 włączonej do drogi wojewódzkiej nr 389 (Autostrada Sudecka).

# **Analiza dotycząca zasadności przystąpienia do sporządzenia miejscowego planu zagospodarowania przestrzennego terenu położonego we wsi Poręba – dz. nr 633 w gminie Bystrzyca Kłodzka**

Zgodnie z art. 14 ust. 5 ustawy z dnia 27 marca 2003 r. o planowaniu i zagospodarowaniu przestrzennym (Dz. U. z 2003 r. nr 80 poz. 717 z późniejszymi zmianami) przed podjęciem uchwały przez Radę Miejską w sprawie przystąpienia do opracowania zmiany miejscowego planu jw. Burmistrz Bystrzycy Kłodzkiej wykonał niezbędne analizy przewidziane ustawą o planowaniu i zagospodarowaniu przestrzennym tj.:

## **1. Analiza zasadności przystąpienia do sporządzenia planu.**

Teren będący przedmiotem rozważań niniejszej analizy położony jest w granicach administracyjnych gminy Bystrzyca Kłodzka. Obszar ten nie posiada aktualnie miejscowego planu zagospodarowania przestrzennego. Proponowana funkcja dla nowo opracowanego planu to funkcja zabudowy mieszkaniowej jednorodzinnej z usługami turystycznymi, zabudowy mieszkalno – pensjonatowej, zabudowy usługowej związanej z funkcją podstawową oraz urządzeniami towarzyszącymi i niezbędną infrastrukturą techniczną.

Dla w/w terenu dokonano zmiany studium uwarunkowań i kierunków zagospodarowania przestrzennego gminy Bystrzyca Kłodzka mającej umożliwić uruchomienie procedury opracowania planu miejscowego dla tego terenu.

## **2. Analiza dotycząca stopnia zgodności przewidywanych w planie funkcji i rozwiązań z ustaleniami studium uwarunkowań i kierunków zagospodarowania przestrzennego gminy Bystrzyca Kłodzka.**

Dla przedmiotowej działki nr 633 położonej we wsi Poręba została opracowana zmiana studium uwarunkowań i kierunków zagospodarowania przestrzennego gminy Bystrzyca Kłodzka.

Studium to zostało uchwalone przez Radę Miejską w Bystrzycy Kłodzkiej uchwałą nr XXVII/216/69 z dnia 21 czerwca 2008 r.

Ustalenia planu miejscowego będą zgodne z ustaleniami uchwalonego i obowiązującego studium uwarunkowań i kierunków zagospodarowania przestrzennego gminy Bystrzyca Kłodzka.

## **3. Materiały geodezyjne do opracowania planu.**

Teren przyszłego opracowania planu miejscowego obejmuje zasięgiem część wsi Poręba – dz. nr 633 – gmina Bystrzyca Kłodzka.

W zasobach geodezyjnych znajdują się mapy ewidencji gruntów w skali 1: 5000 i mapy topograficzne w skali 1:10000.

Zgodnie z wymogiem art. 16 ust. 1 ustawy z dnia 27 marca 2003 roku o planowaniu i zagospodarowaniu przestrzennym, dla potrzeb projektu planu opracowane zostaną mapy sytuacyjno – wysokościowe w skali 1:1000 do celów planistycznych i na nich zostanie sporządzony miejscowy plan zagospodarowania przestrzennego.

## **4. Zakres prac planistycznych.**

Ustalony zakres prac planistycznych nawiązuje do charakteru przedmiotu opracowania planu i obejmuje:

### **1) FAZA I**

- podjęcie uchwały o przystąpieniu do sporządzenia planu miejscowego,

### **2) FAZA II**

- zebranie materiałów wejściowych – wnioski organów i jednostek, analiza bonitacji i własności gruntów, inwentaryzacja urbanistyczno – budowlana terenu, rozpatrzenie zgłoszonych wniosków i uwag,
- sporządzenie projektu planu miejscowego wraz z prognozą oddziaływania ustaleń planu na środowisko,
- opracowanie prognozy finansowej skutków uchwalenia planu,

- uzyskanie opinii komisji urbanistyczno – architektonicznej,
- uzgodnienie projektu planu przez organy i jednostki,
- rozpatrzenie uwag i wniosków zgłoszonych do projektu planu,

3) FAZA III

- wyłożenie projektu planu z prognozą oddziaływania na środowisko do publicznego wglądu + dyskusja publiczna,
- rozpatrzenie uwag zgłoszonych do projektu planu,
- przygotowanie projektu rozstrzygnięć o sposobie realizacji należących do zadań własnych gminy inwestycji z zakresu infrastruktury technicznej oraz zasadach ich finansowania oraz rozpatrzenia zgłoszonych uwag do projektu planu,
- przedstawienie projektu planu Radzie Miejskiej do uchwalenia,

4) FAZA IV

- przygotowanie dokumentacji planistycznej do przedstawienia Wojewodzie w celu oceny zgodności z przepisami prawnymi uchwały o zatwierdzeniu planu,
- przekazanie kopii uchwały planu do publikacji w Dzienniku Urzędowym.

**5. Wnioski.**

Z przedstawionej analizy przeprowadzonej zgodnie z wymogami art. 14 ust. 5 ustawy o planowaniu i zagospodarowaniu przestrzennym wynika, iż przystąpienie do sporządzenia miejscowego planu zagospodarowania przestrzennego dla terenu położonego we wsi Poręba – dz. nr 633 w gminie Bystrzyca Kłodzka zgodne jest z:

- a) przepisami prawa – ustawa o planowaniu i zagospodarowaniu przestrzennym,
- b) zmianą studium uwarunkowań i kierunków zagospodarowania przestrzennego miasta i gminy Bystrzyca Kłodzka,
- c) planem województwa dolnośląskiego.

W związku z powyższym przystąpienie do sporządzenia planu miejscowego uznaje się za celowe i zasadne.