

BIURO PROJEKTÓW  
ZUI "REWALORYZACJA"  
JOANNA PĘDRAK  
57-300 Kłodzko ul. Czeska 28  
tel. 74 8672002 projekty@rewaloryzacja.pl  
NIP: 8831123376 REGON: 891056364

## Kościół pomocniczy pw. Św. Floriana Bystrzyca Kłodzka

### **BADANIA STRATYGRAFICZNE PROGRAM PRAC KONSERWATORSKICH DLA ELEMENTÓW WYSTROJU ELEWACJI I WNĘTRZA**

Opracowała: mgr Dorota Wandrychowska

Konservator Dziej. Sztuki  
  
mgr Dorota Wandrychowska  
nr dypl. T 1437

2017

## 1. KARTA TYTUŁOWA

### A. DANE DOTYCZĄCE OBIEKTU:

**Kościół pomocniczy, określany również, jako kaplica –  
p.w.Świętego Floriana**

Wnętrze i elewacja

Bystrzyca Kłodzka

Góra Parkowa

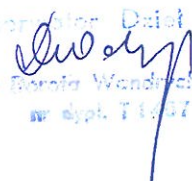
Czas powstania jako kaplica 1648<sup>1</sup>, przebudowana 1725-1727<sup>2</sup> na  
kościół pomocniczy

### B. DANE DOTYCZĄCE OPRACOWANIA

-Wykonawca opracowania

konserwator rzeźby i detalu architektonicznego –

mgr Dorota Wandrychowska, Wrocław, ul. M. Konopnickiej 9d

Konservator Dział Sztuki  
  
mgr Dorota Wandrychowska  
nr dypl. T 1427

Wrocław 2017

---

Niniejsze opracowanie podlega ochronie praw autorskich.

---

<sup>1</sup> J. Pilch Leksykon architektury Dolnego Śląska; Arkady 2005, s.41

<sup>2</sup> [http://dolny-slask.org.pl/525803,Bystrzyca\\_Klodzka,Kaplica\\_sw\\_Floriana.html](http://dolny-slask.org.pl/525803,Bystrzyca_Klodzka,Kaplica_sw_Floriana.html)

## 2. WSTĘP

### 2.1. *Przedmiot opracowania*

Przedmiotem niniejszego opracowania jest kościół pomocniczy zlokalizowany na Parkowej Górze w Bystrzycy Kłodzkiej, jego wnętrze oraz elewacje.

### 2.2. *Cel i zakres opracowania*

Celem niniejszego opracowania jest opracowanie wyników badań stratygraficznych, które pozwolą na ustalenie ewentualnej obecności pierwotnej kolorystyki, określenie techniki wykonania oraz materiałów zastosowanych na elewacji, stanu zachowania oryginalnego wystroju oraz opracowanie ramowego programu prac konserwatorskich w oparciu o analizę stanu zachowania

### 2.3. *Podstawa opracowania*

Podstawą niniejszego opracowania są badania stratygraficzne i oględziny wykonane in situ

## 3. OPIS, HISTORIA

„Na Górze Parkowej wznosi się, zwrócona elewacją zachodnią w stronę miasta doskonale stamtąd zimą widoczna, kaplica poświęcona patronowi strzegącemu od ognia. Kiedy w 1703 r. pożar strawił połowę miasta, dla uniknięcia podobnej ewentualności na przyszłość mieszczenie oprócz zastosowania tak konkretnych środków ostrożności jak budowa nowego wodociągu, postanowili zapewnić sobie także przychylność niebios. Uroczyscie obchodzono odtąd dzień św. Floriana, prowadząc procesję ku jego kaplicy na drugim brzegu Nysy. A gdy pierwsza budowla ufundowana po pożarze miasta w 1646 r. przez łaziebnika Floriana Zierlera i właściciela folwarku Marcina Kreutzera, zaczęła podupadać, sześciu bystrzyckich mieszczan pod przewodnictwem Michała Klappera - łaziebnika i chirurga, urządziło zbiórkę na rzecz nowego.

W 1725 r. rozpoczęto burzenie dotychczasowej budowli, w 1727 r. nastąpiła konsekracja obecnej kaplicy. Niewielki salowy kościółek rozplanowano na rzucie wydłużonego prostokąta przechodzącego w węższe, półkoliste wykrąglone od wschodu prezbiterium. Szczyt ujmują z boków pilastry i spływy wolutowe, wieńczy go półkolista naczółek. Do ściany północnej prezbiterium dobudowano małą zakrystię, zachodnie wejście główne przesłania przedsionek pozostawiony w 1857 roku. Siodłowy dach wieńczy sześcioboczna sygnaturka z latarnią i cebulastym, wielobocznym hełmem zakończonym wyciętą z blachy sylwetką św. Floriana.

We wnętrzu po środku sklepienia nawy wyodrębniono zwierciadlane pole. Mieści się tu powstała wkrótce po wybudowaniu kaplicy polichromia przedstawiająca św. Floriana, który unosząc się nad miastem polewa wodą z dzbana płonący kościół. Malowidło dokumentuje szczegółowo panoramę Bystrzycy Kłodzkiej i wygląd budynków przed ich późniejszą przebudową. Temat płonącej w 1703 r. Bystrzycy i św. Floriana powtarza się na osiemnastowiecznym obrazie wotywnym zamieszczonym nad południowym wejściem do kaplicy. Na ścianie północnej zobaczyć możemy bliski sztuce ludowej obraz z 1728 r. wyobrażający Świętych Orędowników, zgrupowanych w dwóch rzędach wokół św. Rodziny. Na emporze organowej znajdują się dwa późnobarokowe, tonda, na których wymalowano sceny z legendy o życiu św. Antoniego Pustelnika.<sup>3</sup> Ołtarze barokowe, pierwotnie z figurami przypisywanymi warsztatowi Michała Klahra Młodszego, obecnie rozkradzione. Posadzka z płyt piaskowca, ławki pochodzące z okresu remontu w XIX wieku, koło ołtarza jedna, zachowana starsza, barokowa ławka. Obrazowania wejść kamienne. Na

<sup>3</sup> <http://turystyka.bystrzycaklodzka.pl/12/zaplanuj-wycieczke.html>

chórze, na balustradzie o konstrukcji ramowo-płycinowej zachowały się oryginalne dekoracje grawerowane w gruncie kredowo-klejowym, złożone. Zachowały się również złączenia na ramach płycin. Pozostała dekoracja na elementach konstrukcji i balustrady chóru powstała współcześnie

#### 4. BADANIA STRATYGRAFICZNE

##### 4.1. BADANIA STRATYGRAFICZNE NA ELEWACJI

##### 4.1.1. INTERPRETACJA WYNIKÓW BADAŃ STRATYGRAFICZNYCH ELEWACJI

**Tab. 1 – gzyms koronujący, ściana północna**

Lp	War chron	Określenie warstwy	Uwagi
1	III	brud	warstwa wtórna
2	II	Obecnie eksponowany kolor	
3	II	Ciemnoszara, twarda zaprawa z dużym procentem cementu; powierzchnia opracowana fakturalnym barankiem	Element wtórny, wykonany w trakcie remontu
4		Rdzeń wykonany z gruboziarnistej zaprawy czysto wapiennej	
5		Strzępia ceramiczne	

**Tab. 2. –tło gładkie, ściana północna**

Lp	War chron	Określenie warstwy	Uwagi
1	III	brud	warstwa wtórna
2	II	Obecnie eksponowany kolor	
3	II	Ciemnoszara, twarda zaprawa z dużym procentem cementu. powierzchnia opracowana fakturalnym barankiem	Element wtórny, wykonany w trakcie remontu

**Tab 3 ściana od strony prezbiterium, wschodnia**

Lp	Warst chron	Określenie warstwy	Uwagi
1	III	Obecnie eksponowany kolor	
2	II	Tynk wapienno-cementowy gruba warstwa, powierzchnia opracowana fakturalnym barankiem	Warstwa wtórna)
3		Grafitowa w kolorze obrzutka tynkowa nałożona w cienkiej warstwie	
4	I	warstwa malarska, podobna do karty kolorów <b>według wzornika</b> <del>jak dla farb dla obiektów zabytkowych wg. wytycznych nadzoru konserwatorskiego i autorskiego</del>	
5		Pobiała w grubej warstwie	
6	I	tynk wapienny	
7	I	mur	



**Tab 4 ściana od strony prezbiterium, wschodnia – gzyms koronujący i opaski okienne**

Lp	Warst chron	Określenie warstwy	Uwagi
1	III	Obecnie eksponowany kolor	
2	II	Tynk wapienno-cementowy gruba warstwa; powierzchnia opracowana fakturalnym barankiem	Warstwa wtórna)
3		Grafitowa w kolorze obrzutka tynkowa nałożona w cienkiej warstwie	
4		Pobiała w grubej warstwie	Biel detalu uzyskana od pobiałey wapiennej w odcieniu szarawo-kremowym
5	I	tynk wapienny	
6	I	gzyms	

**Tab. 5 – portal wejściowy**

Lp	Warstwa chronol	Określenie warstwy	Uwagi
1	III	brud	warstwa wtórna
2	II	Pozostałości białej warstwy malarskiej	Warstwa wtórna
3	I	piaskowiec	

**Tab. 6. –tło gładkie, ściana zachodnia - frontowa**

Lp	War chron	Określenie warstwy	Uwagi
1		szara, twarda zaprawa elewacja pokryta jednym rodzajem tynku ze znaczną domieszką cementu, o wysokich parametrach wytrzymałości mechanicznej, szczelności i niskiej paroprzepuszczalności	Element wtórny, wykonany w trakcie remontu

- Budynek przeszedł remont który prawie całkowicie zniszczył oryginalną kolorystykę elewacji obiektu. Zachowała się ona w szczątkowych ilościach pod współczesnymi warstwami tynku na ścianach prezbiterium (od strony wschodniej)



Rysunek Wenera pokazuje nam boczne ściany kościoła bez okien, co jest dość trudne do wytłumaczenia bowiem kościół okna posiada. Z drugiej jednak strony rysunki Wenera z reguły odzwierciedlają stan faktyczny. Trudno to pogodzić bez badań architektonicznych. Rysunek pokazuje też inaczej ukształtowane w narożnikach listwy ozdobne, które tworząc rodzaj ozdobnych ram półkolistie się gierują w narożnikach, co współcześnie, również na starszych zdjęciach nie występuje

<sup>4</sup> <http://dolny-slask.org.pl/3278792,foto.html?idEntity=525803>



Na zdjęciu sprzed wojny – oryginalne barokowe drzwi z uchwytem na środku i charakterystyczna klamką

<sup>5</sup> <http://dolny-slask.org.pl/4593725,foto.html?idEntity=4593716>



#### 4.2.2. TECHNIKA I TECHNOLOGIA WYKONANIA ELEWACJI

Budynek murowany, tynkowany tynkiem wapienno piaskowym, malowany farbą elewacyjną. obramowanie portalu wejściowego bocznego (od strony północnej) kamienne, drzwi wejściowe boczne – stylizowane współczesne

#### 4.2. BADANIA STRATYGRAFICZNE WE WNĘTRZU

##### 4.2.1. INTERPRETACJA WYNIKÓW BADAŃ STRATYGRAFICZNYCH WNĘTRZA

We wnętrzu nie było dostępu do wszystkich partii – nie wykonano badań na sklepieniu łuku i suficie nad nawą i prezbiterium. Do sklepienia dostęp był jedynie z poziomu chóru. Na ścianach, ościeżach okien dostęp na obiekcie był jedynie do wysokości około 4 m, powyżej obiekt był niedostępny.

Nie wykonywano badań stratygraficznych wyposażenia – ołtarzy ławek, konfesjonatów.

Wewnątrz znajdują się drzwi z XVIII w z zachowanymi okuciami pokryte olejnicami

**Tab. 1. Nawa - ściana po lewej stronie do wysokości około 2,0 m nad posadzką**

Lp	Warstwa chronol	Określenie warstwy	Uwagi
1	III	Obecnie eksponowana malatura	
2	II	tynk wapienny konfekcjonowany	warstwa wtórna, prawdopodobnie XIX wieczna
3	I	ceglane podłoże	

**Tab.2 Prezbiterium – ściana powyżej 0,5m do wysokości 3,5m**

Lp	Warstwa chronol	Określenie warstwy	Uwagi
1	V	Obecnie eksponowana farba	Obecnie eksponowana farba Warstwa malarska pochodzi prawdopodobnie z okresu wykonania warstwy gipsowej, wyrównującej
2	IV	Malatury monochromatyczne	
3	II	Jasny chłodny ugier w odcieniu zielonkawym najbardziej zbliżony w karcie kolornika <del>██████</del> <small>wg. wytycznych nadzorów konserwatorskiego i autorskiego</small> <del>██████</del> ale jaśniejszy	relikty
4	I	Pobiała wapienna	Kilka warstw
5	I	Tynk wapienny	Dość gruba warstwa
6	I	ceglane podłoże	

Tab. 3. Prezbiterium – łuk tęczy powyżej cokołu 0,5m do 2,5m,

Lp	Warstwa chronol	Określenie warstwy	Uwagi
1	III	Obecnie eksponowana farba	Obecnie eksponowana farba Warstwa malarska pochodzi prawdopodobnie z okresu wykonania warstwy gipsowej, wyrównującej
3	II	Malatury	
4	II	Jasny chłodny ugier w odcieniu zielonkawym najbardziej zbliżony w karcie kolornika <del>XXXXXX</del> <del>XXXXXX</del> ale jaśniejszy	relikty <small>wg. wytycznych nadzorów konserwatorskiego i autorskiego</small>
5	I	Pobiała wapienna	Kilka warstw
6	I	Tynk wapienny	Dość gruba warstwa
7	I	ceglane podłoże	



Pocztówka ilustrująca wnętrze kościoła z początku wieku pokazuje bogato malowane i dekorowane wnętrze. W chwili obecnej tematyka ornamentów jest inna, pod nią obecne są w wielu miejscach inne warstwy stratygraficzne

<sup>6</sup> <http://dolny-slask.org.pl/6026010,foto.html?idEntity=4593727>

#### **4.2.2. TECHNIKA I TECHNOLOGIA WYKONANIA WNĘTRZA**

Wnętrze tynkowane, pokryte kilkoma warstwami polichromii, remontowane (napotkano różne granulacje i składy tynków). Skomplikowana budowa, wielość nawarstwień

### **5. PROGRAM PRAC KONSERWATORSKICH**

#### **5.1. PROGRAM PRAC KONSERWATORSKICH DLA ELEWACJI**

##### **5.1.1. STAN ZACHOWANIA ELEWACJI**

Elewacja frontowa została całkowicie wyremontowana, jakość rysunku profili jest niska, rodzaj użytej zaprawy nie został właściwie dobrany, gdyż zawiera zbyt duży procent cementu. W latach powojennych przeprowadzono odnowienie obiektu – obserwuje się grube tynki na powierzchni dawnych wypraw oraz uzupełnienia wykonane z zaprawy cementowej. Część tynków jest dobrze zespolona ze ścianą. Obserwuje się miejscowe odspojenia związane z penetracją wody z niedrożnych, lub uszkodzonych rur spustowych i odpływów. Gzyms w wielu miejscach posiada uszkodzony rysunek profilowań, który został uzupełniony „z ręki”, bez prowadnic, co skutkuje utratą formy. Do wysokości około 2 metrów ilość napraw, uzupełnień, różnych składów tynku jest bardzo duża, gdyż borykano się z problemem wody przepływającej, wnikającej w mur z poziomu gruntu. Brak drenażu i skierowania wody odpływającej z dachu nie pozwolił na rozwiązanie tego problem i jedynie przez lata ograniczano się do nakładania zaprawy o różnym składzie i szczelności. Zbyt możliwe i szczelne zaprawy w tej partii powodują, że woda kapilarna wnika wyżej w mur, co jest widoczne w postaci ciemniejszej granicy – linii na murach.

Podczas poprzednich remontów utrzymano dekorację elewacji zaprawą w postaci wgłębnych płaskich opasek okiennych oraz wystających lizen na narożnikach ścian. Być może pierwotnie dekoracja ta miała nieco inną formę, która dokumentuje rysunek Wernera. Konfrontując układ rysunku profili gzymsu koronującego na poszczególnych bryłach stwierdza się, że na elewacji północnej i zachodniej (frontowej) ma on uproszoną formę i jest zniekształcony. Potwierdzają to badania stratygraficzne, z których wynika, że gzyms ten jest wykonany współcześnie z zaprawy ze znaczną domieszką cementu. Gzymsy były WIELOKROTNIE reperowane, jednakże większość tych reperacji pogorszyła stan detalu, zmieniono jego formę, artykulację profili. Część uzupełnień, reperacji detalu odspaja się, rozwarstwia

Na granicy muru elewacji i dobudowanego w XIX wieku przedsionka powstała rysa świadcząca o złym zespoleniu tych brył. Ogólnie stan zachowania elewacji jest zróżnicowany, zachowały się warstwy reliktove tynku wapiennego, przykryte tynkami cementowymi, na niektórych partiach elewacji ścian płaskich i dekoracji całkowicie usunięto podczas poprzednich remontów oryginalne tynki i warstwy malarskie zastępując je nowymi mocnymi wyprawami. Niestety nie utrzymano rysunku oryginalnej dekoracji, nie powtórzono oryginalnych rozprofilowań. Na całości nałożona jest zróżnicowana w grubości warstwa tynku wykończonego fakturalnym drobnym „barankiem”, co całkowicie jest niezgodne z charakterem barokowej elewacji. Pierwotnie, barokowy tynk był opracowany na mokro i bardzo gładki. W

chwili obecnej zniszczono całkowicie i zmieniono wygląd elewacji nie tylko zmieniając oryginalną kolorystykę ale i fakturę na elewacji.

Kościół pomocniczy Św. Floriana stanowi ciekawy przykład barokowej architektury stworzonej na potrzeby obrządków i kultu. Jest to miniatura kościoła z wszystkimi jego elementami architektonicznymi, układem bryły. Budowniczowie dołożyli wszelkich starań by był on odpowiednio wykonany i zdobiony zgodnie z duchem barokowej estetyki. Niestety późniejsze remonty wykonywane przez osoby nieświadome artystycznej i historycznej wartości obiektu doprowadziły do zniszczenia oryginału. W chwili obecnej wielość różnych zapraw, warstw komplikuje problematykę konserwatorską i przysparza poważne trudności w ustaleniu obecności warstw oryginalnych oraz ich stanu zachowania

### **5.1.2. WYTICZNE KONSERWATORSKIE I PROPONOWANE POSTĘPOWANIE KONSERWATORSKIE DLA ELEWACJI**

#### **Założenia konserwatorskie**

Stan zachowania obiektu wymaga interwencji konserwatorskiej. Celem przystąpienia do prac jest wykonanie zabiegów, które zniwelują przyczyny niszczenia, zahamują procesy destrukcyjne i przedłużą żywotność obiektu w jego autentycznym, oryginalnym kształcie. Naczelną zasadą tej konserwacji powinno być zachowanie jak największej ilości oryginalnej substancji zabytkowej oraz przestrzeganie reżimów technologicznych podczas prac konserwatorskich – odpowiedniej kolejności, temperatury i wilgotności otoczenia.

Prace przy obiekcie powinien od strony inwestora nadzorować dyplomowany konserwator rzeźby i detalu architektonicznego, jak również w składzie zespołu wykonawczego powinien być dyplomowany konserwator dzieł sztuki ze względu na skomplikowany charakter prac renowacyjnych i duże spektrum problemów konserwatorskich, gdyż ten niewielki obiekt remontowany był doraźnie przez różne ekipy, które każdorazowo i po wielokroć niszczyły oryginał bez świadomości wartości tych warstw. Zachowane relikty na elewacji prezbiterium tym bardziej są cenne i wymagają bezwzględnej ochrony i zachowania na elewacji.

Ze względu na dążenie do efektu i walorów autentyku - zaleca się zastosowanie farb mineralnych do malowania elewacji. Są one całkowicie matowe nie tworzą warstw o charakterze powłoki. Wskazanim byłoby wykorzystanie transparentności tych farb, co pozwoli na uniknięcie uzyskania sztucznej jednolitej powierzchni.

#### **Proponowane postępowanie konserwatorskie**

##### **1. Tynki**

Należy usunąć przyczyny zawilgocenia murów – skuć drobnoporowate tynki cementowe z wszystkich elewacji, w szczególności dotyczy to partii niższych, do widocznej linii zawilgocenia (około 2-2,5m), gdzie drobnoporowate tynki przyczyniają się do podnoszenia kapilarnego wznoszenia wody i poziomu wilgoci w murach, czyli przyczyniają się do zawilgocenia budynku. Wokół budynku wykonać izolację pionową i odprowadzenie wód opadowych z okolic murów kościoła. W partii przyziemia zastosować tynki renowacyjne do linii zawilgocenia. Należy pamiętać, że

linia będąca granicą pomiędzy tynkiem renowacyjnym a powyżej nie może być równą linią, lecz linią pofalowaną, żeby zgubić wyraźną granicę pomiędzy dwoma rodzajami tynku.

Usuwanie tynków powyżej linii zawilgocenia prowadzić szczególnie ostrożnie w obecności warstw oryginalnych, które są reliktove i podlegają bezwzględnej ochronie. W miarę możliwości, tam, gdzie tynk wierzchni jest dobrze, mocno zespolony z tynkiem oryginalnym, należy się wstrzymać ze skuwaniem. W miejscach, gdzie wierzchni, wtórny tynk jest odspojony i sam odpada od podłoża, należy go ostrożnie usunąć, chroniąc równocześnie warstwy oryginalne – zaprawy barokowej wraz z malaturami. Należy pamiętać, że niewielkie pola z głuchym odgłosem nie świadczą o odspojeniu się płatów tynku wapiennego, i nie należy pochopnie wydawać wyroku o jego skutciu. Tynk skuwać tylko po komisyjnym (przy udziale nadzoru konserwatorskiego), dokładnym ustaleniu miejsc zniszczonych przeznaczonych do wymiany.

Elewację zachodnią nie skuwać, obecne tynki pozostawić do pomalowania.

Partie z zachowaną malaturą są niewielkie. Należy je wzmocnić preparatem monomerowym typu ~~XXXXXXXXXX~~, scalić i sprasować z podłożem przy pomocy PAW. Nałożenie wierzchniej warstwy zaprawy scalającej powierzchnie należy w miejscach zabezpieczonych oryginałów zabezpieczyć i odizolować pobiałą wapienną. Ważne jest by zachować relikty oryginalne i pozwolić im trwać nadal na obiekcie. Ważne jest by wciąż były na kościele fragmenty zachowanego autentyku.

jak dla obiektów  
zabytkowych w uzgodnieniu  
z nadzorcami

- wykonać skutcie tynku zdegradowanego. Całość umyć przy pomocy myjni pod ciśnieniem. Stosować dysze szpachelkową, omijać partie z zachowanymi oryginalnymi warstwami malarskimi
- Wykonać dezynfekcję i odgrzybienie partii obmywanych wodą z uszkodzonych rur spustowych i oblachowań
- wykonać tynkowanie; stosować tynk wapienny z wapna trasowego, powierzchnia powinna być gładka, którą należy starannie opracować, wyklucza się stosowanie dodatków cementu. Tynk wapienny trasowy jest elastyczny i zapewni odpowiednią współpracę powierzchni tynkowanych na nowo ze starym zniszczonym podłożem. Jest on zarazem wystarczająco porowaty i paroprzepuszczalny, żeby mur wraz z zachowanymi zabytkowymi wyprawami miał zapewnioną odpowiednią, wymaganą cyrkulację powietrza. Dopuszcza się zastosowanie siatki zbrojącej w miejscach pęknięć i przeszyć muru,
- wykonać gruntowanie tynku przed malowaniem w celu ujednolicenia chłonności, pomalować elewację zgodnie z rygorami technologicznymi farbą czysto silikatową matową unikając efektu jednolitej sztucznej powłoki zgodnie z zaleceniami powyżej

Kamienne obramowanie wejścia bocznego pozostawić w kolorze kamienia



## 5.2. PROGRAM PRAC KONSERWATORSKICH DLA WNĘTRZA

### 5.2.1. STAN ZACHOWANIA

Na ścianach i sklepieniu obecne są miejscowo wtórne tynki i przecierki, jak również stwierdzono obecność szeregu warstw malarskich. Ikonografia dostępna potwierdza i wykonywanie różnorodnych dekoracji na ścianach w różnych okresach czasu. Na sklepieniu obecne jest przedstawienie Bystrzycy Kłodzkiej w płomieniach, gaszonej przez Świętego Floriana. Jest to prawdopodobnie autentyczne przedstawienie z epoki powstania kościoła na początku XVIII w., jednakże przemalowane w trakcie kolejnych konserwacji.

Obiekt jest nieogrzewany i zimą wewnątrz ulega znacznemu zawilgoceniu w wyniku kondensacji pary wodnej, która osiada na ścianach przyczyniając się do degradacji spoiwa malarskiego zarówno oryginału, jak i retuszy. Obserwuje się wyłuszczenia i pudrowanie miejscowe malatury oraz jej zabrudzenie.

W okolicy okien stwierdzono miejscową degradację tynku powstałą na skutek skraplania i spływania wody po oknach, na parapet i mur w jego sąsiedztwie. Degradacja miejscowa tynku zaobserwowana została również na granicy ściany z podłogą, co jest również związane z działalnością wody pochodzącej z kondensacji pary wodnej. Stwierdzono spękania i lokalne spęcherzenia o niewielkim zasięgu.

Miejsca zawilgocone są z pewnością zainfekowane mikrobiologicznie. Obserwuje się zaplamienia pochodzące z rozpuszczonego spoiwa oraz wzrostu mikroflory. Wnętrze kościoła jest zabrudzone, obserwuje się nawarstwienia pyłu i kurzu. Zapylenie i zabrudzenie ułatwia wilgoci kondensację, co powoduje silniejsze przymocowanie zabrudzeń na powierzchni siłami własności tiksotropowych i przyciągania ładunków elektrycznych (kurz posiada ładunek dodatni, podłoże mineralne ładunek ujemny).

Wnętrze wyłożone posadzką z płyt piaskowca, które są wyeksploatowane, w niektórych miejscach, na granicy ławek i ołtarzy zastosowano płytki ceramiczne, które uległy zniszczeniu i dezintegracji.

Ołtarze eksponowane w kościele przypisywane Michałowi Klahrowi Młodszemu, jednemu z najwybitniejszych twórców epoki baroku na tych terenach są zdekompletowane i pozbawione figur, które zostały skradzione. Jednakże nawet pozostałości, pomimo zniszczeń i przemalowań wciąż prezentują wysoki poziom artystyczny.

Poszczególne elementy wyposażenia wnętrza są przemalowane wielokrotnie i każdy z nich stanowi odrębny skomplikowany problem konserwatorski: ściany i powierzchnie tynkowane, chór, ołtarze. Całość wnętrza wraz ze swoim podniszczeniem i przykurzeniem posiada niezaprzeczalny walor autentyczny dlatego też ewentualne przystąpienie do konserwacji musi uwzględniać specyficzny charakter tego obiektu

### **5.2.2. WYTYCZNE KONSERWATORSKIE I PROPONOWANE POSTĘPOWANIE KONSERWATORSKIE**

W ramach prac planowanych na tym etapie konserwacji kościoła Św. Floriana proponuje się pozostawienie wnętrza w stanie jakim jest bez ingerencji w jego substancję, jako jedyną ingerencję proponuje się wymianę ceglanych płytek okładzinowych, które są zniszczone i zdeintegrowane na nowe.

Pozostałe elementy wyposażenia wnętrza wymagają kompleksowych badań stratygraficznych konserwatorskich i odrębnych wnikliwych programów konserwatorskich. Istotnym elementem każdej ingerencji w to wnętrze jest niezbędna świadomość wartości autentyku, jaki udało się zachować, więc wszelkie prace muszą tę wartość uszanować jako integralny element wystroju.



Usunąć zaplamienia grzybowe przy pomocy okładów ze stężonego perhydrołu

opracowała: mgr Dorota Wandrychowska

Niniejsze opracowanie podlega ochronie praw autorskich. Kopiowanie, powielanie lub publikowanie w części lub w całości bez zgody autora jest zabronione (Dz.U. Nr24,poz83,art1pkt2 z dnia 23.02.1994)

## SPIS FOTOGRAFII

1. Bystrzyca Kłodzka. Kościół pomocniczy-kaplica p.w. sw. Floriana na Górze Parkowej, widok od strony prezbiterium i zakrystii
2. Bystrzyca Kłodzka. Kościół pomocniczy-kaplica p.w. sw. Floriana na Górze Parkowej, wejście boczne okolone kamienną opaską od strony północnej
3. Bystrzyca Kłodzka. Kościół pomocniczy-kaplica p.w. sw. Floriana na Górze Parkowej, opaska okienna
4. Bystrzyca Kłodzka. Kościół pomocniczy-kaplica p.w. sw. Floriana na Górze Parkowej, widok od strony prezbiterium
5. Bystrzyca Kłodzka. Kościół pomocniczy-kaplica p.w. sw. Floriana na Górze Parkowej, widok od strony prezbiterium i zakrystii, partia przyziemia. Widoczne różnego rodzaju naprawy
6. Bystrzyca Kłodzka. Kościół pomocniczy-kaplica p.w. sw. Floriana na Górze Parkowej, widok od strony prezbiterium i zakrystii, partia przyziemia. Widoczne różnego rodzaju naprawy
7. Bystrzyca Kłodzka. Kościół pomocniczy-kaplica p.w. sw. Floriana na Górze Parkowej, widok na gzyms koronujący od strony elewacji północnej
8. Bystrzyca Kłodzka. Kościół pomocniczy-kaplica p.w. sw. Floriana na Górze Parkowej, gzyms koronujący, widoczna współczesna zaprawa w kolorze szarym, świadcząca o domieszce cementu
9. Bystrzyca Kłodzka. Kościół pomocniczy-kaplica p.w. sw. Floriana na Górze Parkowej, gzyms koronujący, widoczna współczesna zaprawa w kolorze szarym, świadcząca o domieszce cementu
10. Bystrzyca Kłodzka. Kościół pomocniczy-kaplica p.w. sw. Floriana na Górze Parkowej, gzyms koronujący, widoczna współczesna zaprawa w kolorze szarym, świadcząca o domieszce cementu
11. Bystrzyca Kłodzka. Kościół pomocniczy-kaplica p.w. sw. Floriana na Górze Parkowej, gzyms koronujący, widoczna współczesna zaprawa w kolorze szarym, świadcząca o domieszce cementu, okuty fragment gzymsu odslania ceramiczne strzępia
12. Bystrzyca Kłodzka. Kościół pomocniczy-kaplica p.w. sw. Floriana na Górze Parkowej, gzyms koronujący,
13. Bystrzyca Kłodzka. Kościół pomocniczy-kaplica p.w. sw. Floriana na Górze Parkowej, gzyms koronujący,
14. Bystrzyca Kłodzka. Kościół pomocniczy-kaplica p.w. sw. Floriana na Górze Parkowej, Odkrywka wykonana na korpusie prezbiterium odslania starsze wyprawy pokryte pobiałą
15. Bystrzyca Kłodzka. Kościół pomocniczy-kaplica p.w. sw. Floriana na Górze Parkowej, Odkrywka wykonana na korpusie prezbiterium

Lp	Wwa chn	Określenie warstwy
1	III	Obecnie ekspozowany kolor
2	II	Tynk wapienno-cementowy gruba warstwa, powierzchnia opracowana fakturalnym barankiem
3		Grafitowa w kolorze obrzutka tynkowa nałożona w cienkiej warstwie
4	I	warstwa malarska, podobna do karty kolorów <b>według wzornika</b>   jak dla preparatów dla obiektów zabytkowych w uzgodnieniu z nadzorcami
5		Pobiała w grubej warstwie
6	I	tynk wapienny

16. Bystrzyca Kłodzka. Kościół pomocniczy-kaplica p.w. sw. Floriana na Górze Parkowej, Odkrywka wykonana na opasce okiennej od strony prezbiterium

Lp	Wwa chn	Określenie warstwy
1	III	Obecnie eksponowany kolor
2	II	Tynk wapienno-cementowy gruba warstwa, powierzchnia opracowana fakturalnym barankiem
3		Grafitowa w kolorze obrzutka tynkowa nałożona w cienkiej warstwie
4		Pobiała w grubej warstwie
5	I	tynk wapienny

17. Bystrzyca Kłodzka. Kościół pomocniczy-kaplica p.w. sw. Floriana na Górze Parkowej, wewnątrz. Prezbiterium wraz ze współcześnie wykonaną polichromią
18. Bystrzyca Kłodzka. Kościół pomocniczy-kaplica p.w. sw. Floriana na Górze Parkowej, wewnątrz
19. Bystrzyca Kłodzka. Kościół pomocniczy-kaplica p.w. sw. Floriana na Górze Parkowej, wewnątrz, balustrada chóru polichromowana, złocona i srebrzona
20. Bystrzyca Kłodzka. Kościół pomocniczy-kaplica p.w. sw. Floriana na Górze Parkowej, wewnątrz, balustrada chóru polichromowana, złocona i srebrzona, widoczne łai pochodzące z XIX wieku
21. Bystrzyca Kłodzka. Kościół pomocniczy-kaplica p.w. sw. Floriana na Górze Parkowej, wewnątrz, ołtarz główny; zwieńczenie z wkomponowanym okulesem okna z witrażem
22. Bystrzyca Kłodzka. Kościół pomocniczy-kaplica p.w. sw. Floriana na Górze Parkowej, wewnątrz, ołtarz główny; antependium
23. Bystrzyca Kłodzka. Kościół pomocniczy-kaplica p.w. sw. Floriana na Górze Parkowej, wewnątrz, ołtarz boczny, antependium
24. Bystrzyca Kłodzka. Kościół pomocniczy-kaplica p.w. sw. Floriana na Górze Parkowej, wewnątrz, wejście do zakrystii
25. Bystrzyca Kłodzka. Kościół pomocniczy-kaplica p.w. sw. Floriana na Górze Parkowej, wewnątrz widoczne od strony chóru; widoczna posadzka z płyt piaskowca
26. Bystrzyca Kłodzka. Kościół pomocniczy-kaplica p.w. sw. Floriana na Górze Parkowej, wewnątrz widoczne od strony chóru
27. Bystrzyca Kłodzka. Kościół pomocniczy-kaplica p.w. sw. Floriana na Górze Parkowej, wewnątrz posadzka z płyt piaskowca
28. Bystrzyca Kłodzka. Kościół pomocniczy-kaplica p.w. sw. Floriana na Górze Parkowej, wewnątrz , kamienny fragment misy na wodę święconą przy wejściu głównym z datą; fragment daty „1739”
29. Bystrzyca Kłodzka. Kościół pomocniczy-kaplica p.w. sw. Floriana na Górze Parkowej, wewnątrz , kamienny fragment misy na wodę święconą przy wejściu głównym z datą; fragment daty „1739”
30. Bystrzyca Kłodzka. Kościół pomocniczy-kaplica p.w. sw. Floriana na Górze Parkowej, wewnątrz posadzka z płyt piaskowca
31. Bystrzyca Kłodzka. Kościół pomocniczy-kaplica p.w. sw. Floriana na Górze Parkowej, wewnątrz posadzka z płyt piaskowca oraz ceglane elementy przy podwalinie ławek , które uległy dezintegracji
32. Bystrzyca Kłodzka. Kościół pomocniczy-kaplica p.w. sw. Floriana na Górze Parkowej, wewnątrz próg z płyt piaskowca

- 33.
34. Bystrzyca Kłodzka. Kościół pomocniczy-kaplica p.w. sw. Floriana na Górze Parkowej, wewnątrz odkrywka wykonana przy łuku tęczowym od strony nawy, po lewej stronie. Widoczne warstwy malarskie świadczące o odmiennym zdobieniu ścian kościoła
35. Bystrzyca Kłodzka. Kościół pomocniczy-kaplica p.w. sw. Floriana na Górze Parkowej, wewnątrz odkrywka wykonana przy łuku tęczowym od strony nawy, po lewej stronie. Widoczne warstwy malarskie świadczące o odmiennym zdobieniu ścian kościoła
36. Bystrzyca Kłodzka. Kościół pomocniczy-kaplica p.w. sw. Floriana na Górze Parkowej, wewnątrz odkrywka wykonana przy łuku tęczowym od strony nawy, po prawej stronie. Widoczne warstwy malarskie świadczące o odmiennym zdobieniu ścian kościoła
37. Bystrzyca Kłodzka. Kościół pomocniczy-kaplica p.w. sw. Floriana na Górze Parkowej, wewnątrz odkrywka wykonana przy łuku tęczowym od strony nawy, po prawej stronie. Widoczne warstwy malarskie świadczące o odmiennym zdobieniu ścian kościoła
38. Bystrzyca Kłodzka. Kościół pomocniczy-kaplica p.w. sw. Floriana na Górze Parkowej, wewnątrz; fragment balustrady chóru z dekoracją wygrawerowaną w gruncie kredowym, złoconą i malowaną
39. Bystrzyca Kłodzka. Kościół pomocniczy-kaplica p.w. sw. Floriana na Górze Parkowej, wewnątrz; fragment balustrady chóru z dekoracją wygrawerowaną w gruncie kredowym, złoconą i malowaną
- 40.



1.



2.





3.

4.







5.  
6.







7.  
8.







8.  
10.







M.  
A2

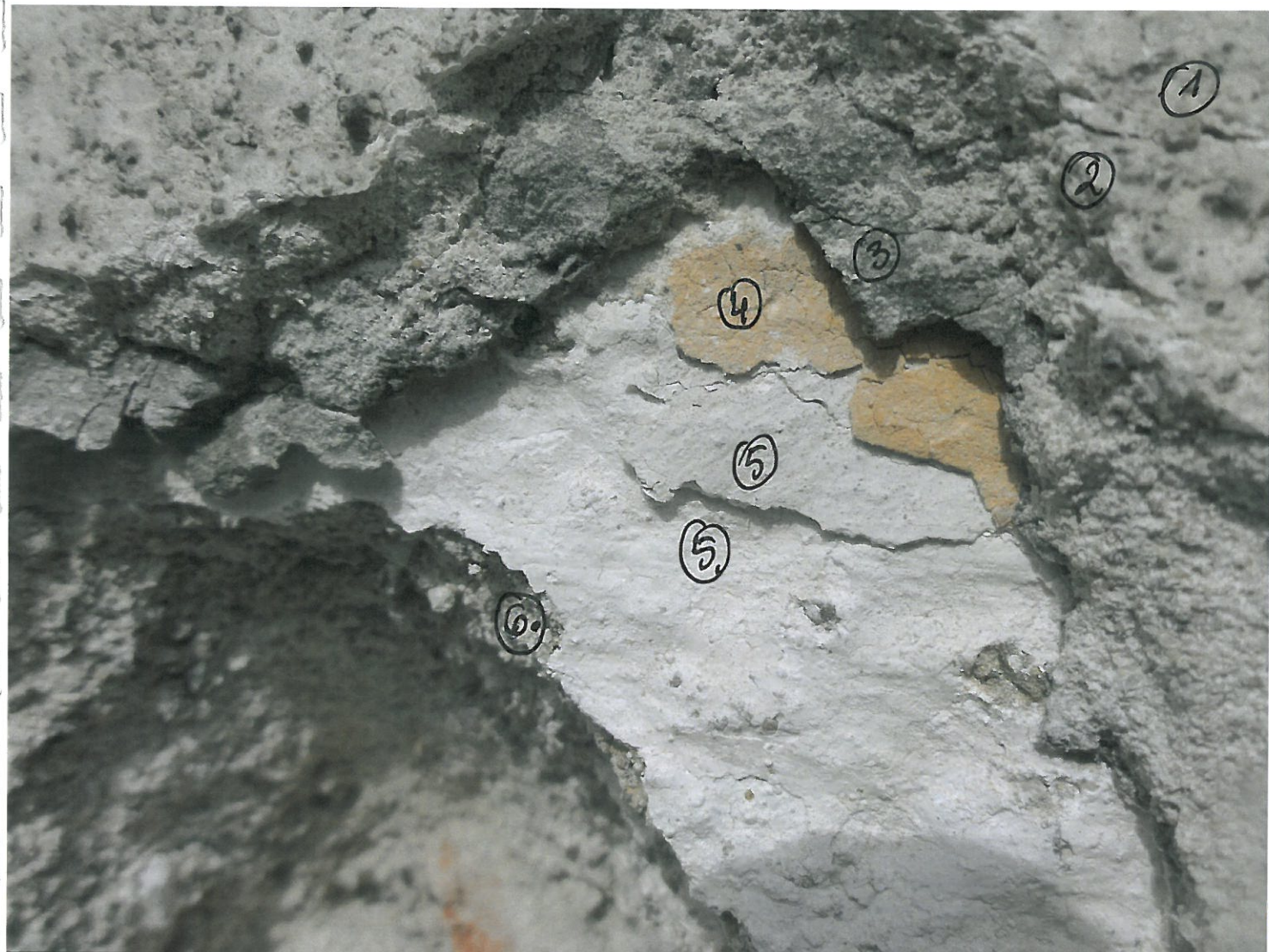






13.  
14.





15.  
16.







17  
18.







18.  
20.







21.  
22.







23.  
24.







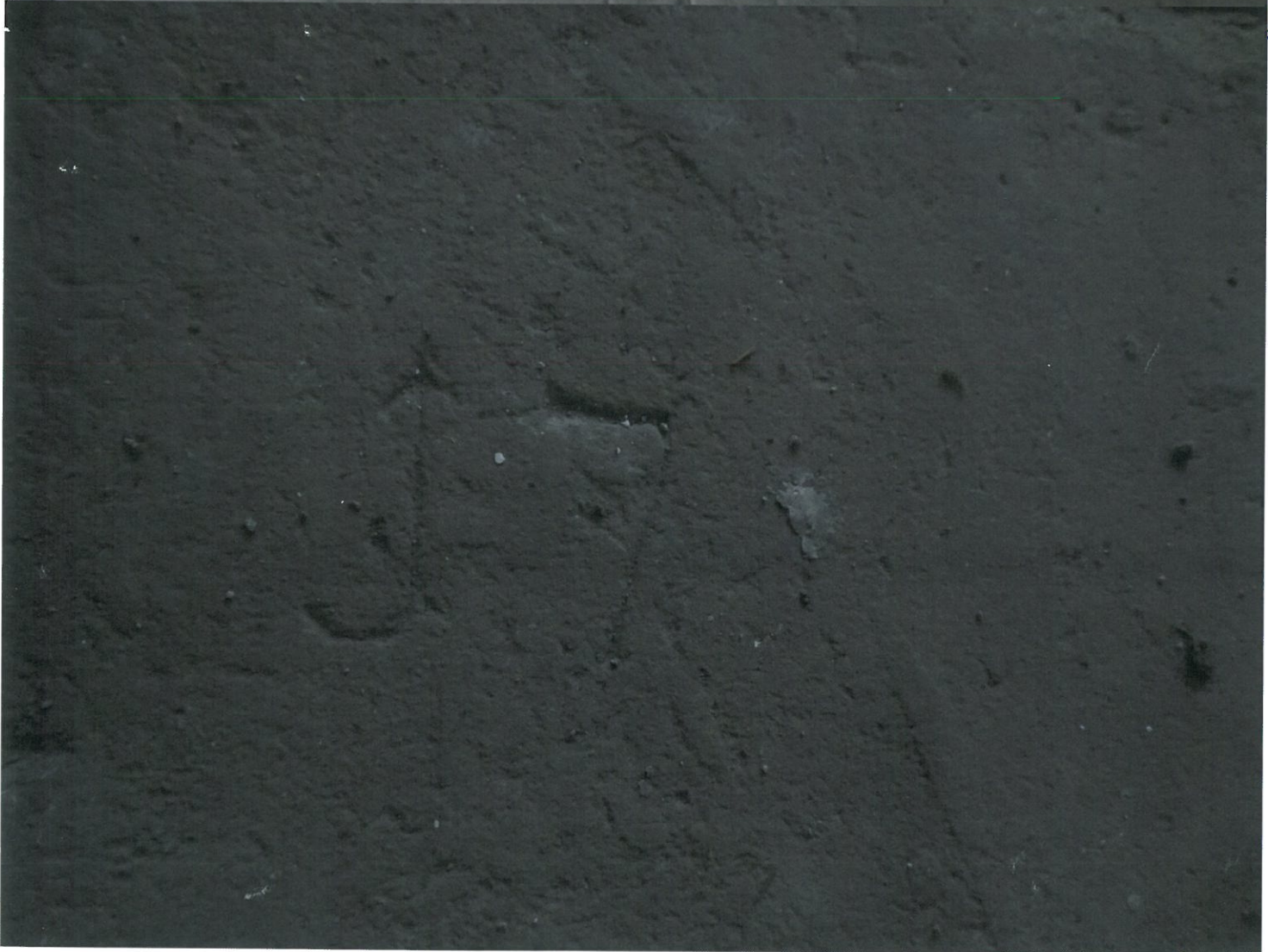
25.  
26



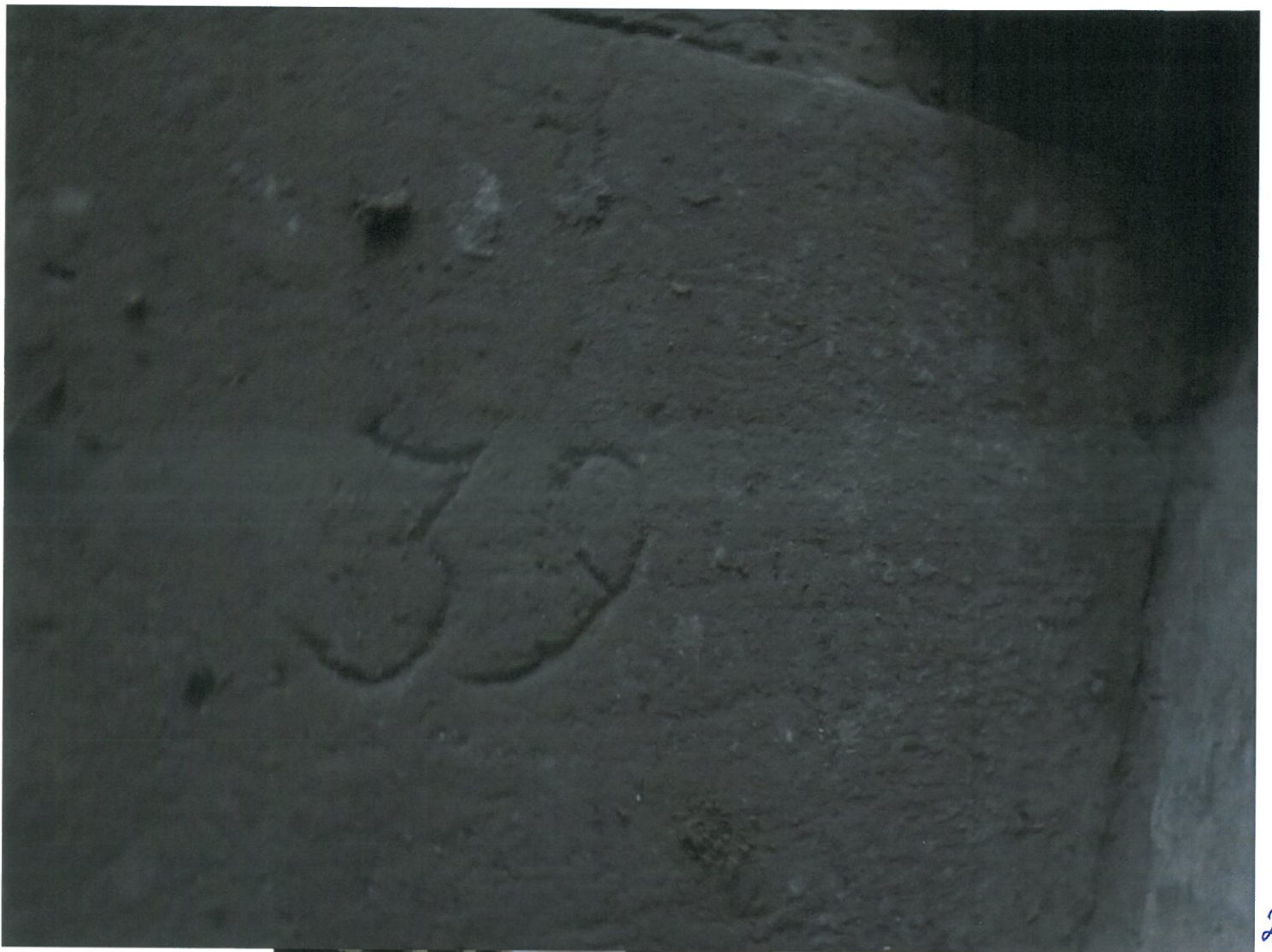




27.  
28.







28.



30.





31.  
32.





33.  
34.







35.  
36.







37.



38.